

ЗВІТ ПРО СТРАТЕГІЧНУ ЕКОЛОГІЧНУ ОЦІНКУ

*до детального плану території з метою визначення
планувальної організації просторової композиції і
параметрів забудови земельної ділянки в м. Хуст, вул.
Львівська, №239Е Хустського району, Закарпатської
області*

1. МЕТОДОЛОГІЯ СЕО

1.1 НОРМАТИВНО-ПРАВОВА БАЗА ПРОВЕДЕННЯ СЕО

1.2 ЗАБЕЗПЕЧЕННЯ ДОСТУПУ ТА ВРАХУВАННЯ ДУМКИ ГРОМАДСЬКОСТІ ПІД ЧАС ПРОВЕДЕННЯ ДТП ТА ЗДІЙСНЕННЯ СЕО

2. ХАРАКТЕРИСТИКА ПОТОЧНОГО СТАНУ ДОВКІЛЛЯ, У ТОМУ ЧИСЛІ УМОВ ЖИТТЄДІЯЛЬНОСТІ НАСЕЛЕННЯ, ТА СТАНУ ЙОГО ЗДОРОВ'Я , А ТАКОЖ ПРОГНОЗНІ ЗМІНИ ЦЬОГО СТАНУ, ЯКЩО ДОКУМЕНТ ДЕРЖАВНОГО ПЛАНУВАННЯ НЕ БУДЕ ЗАТВЕРЖЕНО

3. ОСНОВНІ ЦІЛІ ДЕТАЛЬНОГО ПЛАНУ ТЕРИТОРІЇ ТА ЙОГО ЗВ'ЯЗОК З ІНШИМИ ДОКУМЕНТАМИ ДЕРЖАВНОГО ПЛАНУВАННЯ

3.1 ХАРАКТЕРИСТИКА ОБЄКТУ ПЛАНОВОЇ ДІЯЛЬНОСТІ.

4. ХАРАКТЕРИСТИКА СТАНУ ДОВКІЛЛЯ, УМОВ ЖИТТЄДІЯЛЬНОСТІ НАСЕЛЕННЯ ТА СТАНУ ЙОГО ЗДОРОВ'Я НА ТЕРИТОРІЯХ,ЯКІ ЙМОВІРНО ЗАЗНАЮТЬ ВПЛИВУ

5. ЕКОЛОГІЧНІ ПРОБЛЕМИ, У Т.Ч. РИЗИКИ ВПЛИВУ НА ЗДОРОВ'Я НАСЕЛЕННЯ, ЯКІ СТОСУЮТЬСЯ ДДП, ОСОБЛИВО ТЕРИТОРІЙ З ПРИРОДООХОРОННИМ СТАТУСОМ

6. ЗОБОВ'ЯЗАННЯ У СФЕРІ ОХОРОНИ ДОВКІЛЛЯ, У Т.Ч. ПОВ'ЯЗАНІ ІЗ ЗАПОБІГАННЯМ НЕГАТИВНОГО ВПЛИВУ НА ЗДОРОВ'Я НАСЕЛЕННЯ, ЩО СТОСУЮТЬСЯ ДДП А ТАКОЖ ШЛЯХИ ВРАХУВАННЯ ЇХ ОПИС НАСЛІДКІВ ДЛЯ ДОВКІЛЛЯ, У Т.Ч. ЗДОРОВ'Я НАСЕЛЕННЯ

7. ЗАХОДИ, ЩО ПЕРЕДБАЧАЄТЬСЯ ВЖИТИ ДЛЯ ЗАПОБІГАННЯ, ЗМЕНШЕННЯ ТА ПОМ'ЯКШЕННЯ НЕГАТИВНИХ НАСЛІДКІВ ВИКОНАННЯ ДДП

8. ОБҐРУНТУВАННЯ ВИБОРУ ВИПРАВДАНИХ АЛЬТЕРНАТИВ, ЩО РОЗГЛЯДАЛИСЯ, ОПИС СПОСОБУ, В ЯКИЙ ЗДІЙСНЮВАЛАСЯ СТРАТЕГІЧНА ЕКОЛОГІЧНА ОЦІНКА

8.1 ОБҐРУНТУВАННЯ ВИБОРУ ОПИС ЗДІЙСНЕННЯ СТРАТЕГІЧНОЇ ЕКОЛОГІЧНОЇ ОЦІНКИ

9. ЗАХОДИ, ПЕРЕДБАЧЕНІ ДЛЯ ЗДІЙСНЕННЯ МОНІТОРИНГУ

9.1 ПЛАН ЕКОЛОГІЧНОГО МОНІТОРИНГУ

9.2 МОНІТОРИНГ НА ЕТАПІ БУДІВНИЦТВА

9.3 МОНІТОРИНГ НА ЕТАПІ ЕКСПЛУАТАЦІЇ

10. ОПИС ЙМОВІРНИХ ТРАНСКОРДОННИХ НАСЛІДКІВ ДЛЯ ДОВКІЛЛЯ, У ТОМУ ЧИСЛІ ДЛЯ ЗДОРОВ'Я НАСЕЛЕННЯ (за наявності)

11. РЕЗЮМЕ НЕТЕХНІЧНОГО ХАРАКТЕРУ ІНФОРМАЦІЇ

ВИСНОВКИ

Підтвердження ГАП про відповідність чинним нормам, правилам та стандартам

Стратегічна екологічна оцінка проекту «Детального плану території з метою визначення планувальної організації просторової композиції і параметрів забудови земельної ділянки в м. Хуст, вул. Львівська, №239Е Хустського району, Закарпатської області» виконана відповідно з вимогами Конституції України, відповідних законів України, інших нормативно-правових актів з питань використання території, з діючими нормами, правилами, інструкціями, державними та галузевими стандартами.

Головний архітектор проекту



ПЕРЕДМОВА

Документ державного планування «Детальний план території з метою визначення планувальної організації просторової композиції і параметрів забудови земельної ділянки в м. Хуст, вул. Львівська, №239Е Хустського району, Закарпатської області» розроблений у відповідності до рішення №1628 четвертої сесії VIII скликання Хустської міської ради від 31 жовтня 2023 року та завдання на проектування.

1. МЕТОДОЛОГІЯ СЕО

На сучасному етапі розвитку суспільства все більшого значення у міжнародній, національній і регіональній політиці набуває концепція збалансованого (сталого) розвитку, спрямована на інтеграцію економічної, соціальної та екологічної складових розвитку. Ця концепція пов'язана з необхідністю розв'язання екологічних проблем і врахування екологічних питань в процесах планування та прийняття рішень щодо соціально- економічного розвитку регіонів та населених пунктів України.

Стратегічна екологічна оцінка дає можливість зосередитися на всебічному аналізі можливого впливу планованої діяльності на довкілля та використовувати результати цього аналізу для запобігання або пом'якшення екологічних наслідків в процесі стратегічного планування.

Стратегічна екологічна оцінка (СЕО) – це новий інструмент реалізації екологічної політики, який базується на простому принципі: легше запобігти негативним для довкілля наслідкам діяльності на стадії планування, ніж виявляти та виправляти їх на стадії впровадження стратегічної ініціативи.

Метою СЕО є забезпечення високого рівня охорони довкілля та сприяння інтеграції екологічних факторів у підготовку планів і програм для забезпечення збалансованого (сталого) розвитку м. Хуст.

В Україні створені передумови для імплементації процесу СЕО, пов'язані з розвитком стратегічного планування та національної практики застосування екологічної оцінки.

1.1 Нормативно-правова база проведення СЕО в Україні

Основними міжнародними правовими документами щодо СЕО є Протокол про стратегічну екологічну оцінку (Протокол про СЕО) до Конвенції про оцінку впливу на навколишнє середовище у транскордонному контексті (Конвенція ЕСПО), ратифікований Верховною Радою України (№ 562-VIII від 01.07.2015), та Директива 2001/42/ЄС про оцінку впливу окремих планів і програм на навколишнє середовище, імплементація якої передбачена Угодою про асоціацію між Україною та ЄС.

Засади екологічної політики України визначені Законом України «Про Основні засади (стратегію) державної екологічної політики України на період до 2020 року», ухваленого Верховною Радою України 21 грудня 2010 року. В цьому законі СЕО згадується в основних принципах національної екологічної політики, інструментах реалізації національної екологічної політики та показниках ефективності Стратегії.

Наказом Міністерства екології та природних ресурсів України від 17.12.2012 р. № 659 затверджено «Базовий план адаптації екологічного законодавства України до законодавства Європейського Союзу (Базовий план апроксимації)». Зокрема, відповідно до цього плану потрібно привести нормативно-правову базу України у відповідність до вимог «Директиви 2003/4/ЄС від 28.01.2003 про оцінку впливу окремих планів та програм на навколишнє середовище».

У Верховній Раді України 21 лютого 2017 р. було зареєстровано нову редакцію законопроекту «Про стратегічну екологічну оцінку» (реєстраційний № 6106).

Метою законопроекту є встановлення сфери застосування та порядку здійснення стратегічної екологічної оцінки документів державного планування на довкілля.

Законопроект, розроблений на виконання пункту 239 плану заходів з імплементації Угоди про асоціацію між Україною та ЄС, спрямований на імплементацію Директиви 2001/42/ЄС Європейського Парламенту та Ради від 27 червня 2001 р. про оцінку наслідків окремих планів та програм для довкілля.

Закон України «Про стратегічну екологічну оцінку» був ухвалений Верховною Радою України 20 березня 2018 року та 10 квітня 2018 року підписаний Президентом України. Даний Закон вступив в дію з 12 жовтня 2018 року. Закон встановлює в Україні механізм стратегічної екологічної оцінки (СЕО), який діє в країнах Європейського Союзу та передбачає, що всі важливі документи, зокрема, державні програми, повинні, у першу чергу, проходити стратегічну екологічну оцінку з урахуванням необхідних імовірних ризиків тих чи інших дій для довкілля.

1.2 Забезпечення доступу та врахування думки громадськості під час розроблення ДПТ та здійснення СЕО.

За для попереднього вивчення думки жителів м. Хуст щодо розробленої містобудівної документації в рамках проведення процедури Стратегічної екологічної оцінки проекту ДПТ була складена Заява про визначення обсягу стратегічної екологічної оцінки, та оприлюднена на офіційному веб-сайті Хустської міської ради.

Протягом громадського обговорення заяви про визначення обсягу стратегії екологічної оцінки (10 календарних днів) звернень та пропозицій від громадськості не надходило.

2. Характеристика поточного стану довкілля, у тому числі умов життєдіяльності населення та стану його здоров'я, а також прогнозні зміни цього стану, якщо документ державного планування не буде затверджено

Хуст (угор. *Huszt*, нім. *Chust*, їд. חוסט) — місто в Закарпатській області на заході України, адміністративний центр Хустської міської громади та Хустського району. Столиця Карпатської України в 1938—1939 роках.

На околицях населеного пункту височить гора вулканічного походження, на якій 1090 року почалось будівництво замку-фортеці (тепер у руїнах). Замок слугував для охорони шляху до копальні солі в Солотвині. У XVI—XVII століттях за Хуст і його замок часто воювали Габсбурги і семигородські князі, на нього здійснювали напади турки і татари. 1709 року Ференц Ракоці скликав у Хусті семигородський сейм. 1766 року замок знищили удар блискавки і пожежа.

У Хусті в 19 столітті жив і похований філософ Василь Довгович. 21 січня 1919 року тут зібрався Всенародний Конгрес угорських русинів, що утворив Центральну Народну Раду і ухвалив рішення про приєднання Закарпаття до України. 10 листопада 1938 Хуст став столицею автономної Підкарпатської Русі у складі Чехословацької республіки, куди евакуювався уряд Августина Волошина з Ужгорода. 15 березня 1939 року тут зібрався Сойм Карпатської України, який проголосив незалежність Карпато-Української республіки. Хуст був свідком її національно-державного відродження та збройної боротьби між Карпатською Січчю та чеськими й угорськими військами.

Нині в Хусті працюють фетро-фільцева і взуттєва фабрики, меблевий комбінат, цегельно-черепичний завод, підприємства харчової промисловості, середні школи (1921—1945 була гімназія), лісотехнічний коледж, медична і культурно-освітні школи. У місті Місто розташоване в Карпатах у Верхньотисинській улоговині, на річці Хустець, недалеко від злиття річок Тиси та Ріки, за 88 км на південний схід

від Ужгорода та за 9 км від румунського кордону. пройшла реконструкція парку відпочинку та центральної частини міста.

3. Клімат

Одним з основних факторів формування клімату району є атмосферна циркуляція. Погоду тут, в основному, формує західний та південно-західний перенос повітряних мас з Атлантики. Повторюваність переносу висотних повітряних мас з північного сходу, та півдня невелика.

Для зимового періоду характерна циклонічна діяльність з районів Атлантики та Середземного моря. Досить часто теплі вологі повітряні маси переміщуються на Закарпаття, викликають відлиги, підвищення температури повітря (від 0° до 5-6°, а інколи і до 10° тепла) та високу вологість повітря. Зимові різкі похолодання пов'язані, в основному, з розповсюдженням з Північного Сходу на Закарпаття холодного Сибірського антициклону.

Весною відмічаються різкі переходи від тепла до холоду, особливо в березні та квітні, і навпаки. При переміщенні на Закарпаття тропічних теплих і сухих повітряних мас в деякі дні температура повітря в березні по району може сягати 23° тепла, в квітні до 26° вище нуля. При вторгненні арктичних холодних повітряних мас – температура повітря різко знижується, в квітні, травні відмічаються заморозки, в квітні 3-10° морозу, в окремі роки і до 13° нижче нуля, в травні від 0° до 5° нижче нуля. Відмічаються заморозки і в червні (0-2°), через кожні 2-4 роки.

В літній період погоду середньогір'я району формує, в основному, західний та південно-західний перенос висотних повітряних мас, з районів Середземного моря та Атлантичного океану. З цими процесами, як правило, пов'язані значні дощі, сильні зливи, в окремі роки затяжні та тривалі.

Влітку температура повітря (+30°C і вище) спостерігається в періоди, коли з Північної Африки переміщується на райони Закарпаття сухе тропічне повітря.

Перша половина осені тепла і суха (з деякими відхиленнями), друга – з частими дощами та туманами. В кінці жовтня та в листопаді збільшується повторюваність переміщення циклонів з Заходу на Закарпаття, які несуть затяжні дощі, мряку, тумани, в горах часом сніг.

Середня річна температура повітря складає 8-10° найхолоднішого січня мінус 3-5°, найтеплішого липня 17-19°. Взимку відмічаються інтенсивні снігопади, а при високій вологості повітря вони супроводжуються густими туманами та низькою хмарністю, яка час від часу осідає, особливо при снігопадах, на горах району. Весна починається з кінця лютого – березня і триває близько 80 днів. *Літо* у низинно-передгірних районах триває в середньому 130 днів (з першої декади травня до середини вересня). Найвища температура повітря становила тут 41°C, а в горах 37°C. На висоті 400-600 м літній сезон триває всього 60-70 днів, а вище 1000 м – літо короткотривале. В цей час переважають потоки повітряних мас із південно-західного та західного напрямків. Континентальні тропічні повітряні маси, вторгаючись сюди, зумовлюють найбільш високі температури. *Осінь* триває 80-100 днів. З другої половини вересня до першої-другої декади грудня на низині і з кінця серпня до кінця листопада в горах. В цей період температура повітря значно знижується, в кінці жовтня починаються приморозки, збільшується кількість днів з туманами, тривалими опадами. В умовах середньогір'я, в літній період при сильних грозах та в зимовий період при різких змінах погоди від тепла до холоду, при вторгненні арктичного холодного повітря, швидкість вітру може місцями (локально) посилюватись до 20-25 м/с на невеликій території району, що може локально завдавати шкоди: повалення дерев, ліній електропередач і т.д.

За багаторічними даними по району протягом року випадає від 880 до 1080 мм опадів. Найбільша кількість опадів випадає в літній період, найменша - зимою. В окремі роки кількість опадів може значно відрізнятись від середньо багаторічних величин.

Для гірської місцевості характерний гірсько-долинний тип туманів. В зимовий період, при переміщенні з заходу та південного заходу відносно теплих, насичених вологою повітряних мас через гірські хребти, хмарність опускається на вершини гір і повністю їх закриває. Тому гори висотою 600-900 м над р.м. часто (при складних погодних умовах) знаходяться в тумані, що викликаний зниженням хмарності.

В середньому за рік спостерігаються 50 днів з туманами, найбільше - 70 днів. Хмарність, що осідає на гори, різко знижує горизонтальну видимість, на схилах хребтів та в улоговинах гір, до декількох метрів. Середня тривалість туманів - 200-250 годин за рік.

В середньогір'ї району сніговий покрив стійко залягає в середині грудня, зберігається до кінця березня.

Тимчасовий сніговий покрив може утворитись другій та третій декаді листопада висотою, в середньому, 10-25 см.

Сходить сніг повністю в кінці березня, в сніжні зими – в I декаді квітня. Найбільша висота снігового покриву спостерігається в січні та лютому, в середньому 30-60 см, максимальна - 60-90 см, в сніжні зими висота снігового покриву може становити до 1.0 -1.5 м, в улоговина гір - до 2 м.

Геологічна будова

Ґрунти району сформувались в умовах помірного клімату з достатнім зволоженням, тому переважають різновиди бурі гірсько-лісові, лучно-лісові. В річкових долинах і пониззях вони утворилися як на давніх, так і на сучасних річкових відкладах. У межах гірської частини території району чітко відслідковується вертикальна диференціація ґрунтів та рослинного покриву, яка тісно пов'язана з ярусністю рельєфу території. В межах річкових басейнів смуга бурих гірсько-лісових ґрунтів під буковими лісами в західній гірській частині оконтурює висоти від 300 до 1681 м нрм.

Ґрунтовий покрив передгір'я на висоті від 175м до 275м складають буроземно-підзолисті ґрунти, які об'єднують у собі властивості підзолистих і бурих лісових ґрунтів. Материнська порода цих ґрунтів – щебенюватий делювій магматичних порід. Буроземно- підзолисті ґрунти сформовані також на виположених формах рельєфу на високих терасах річок. Профіль буроземно-підзолистих ґрунтів має значну глибину, але будова профілю та властивості його горизонтів спричиняють незадовільний водно-повітряний режим ґрунтів, що приводить до формування поверхневого стоку та розвитку ерозійних процесів.

Тераси середньої течії річок, складені щебенюватими піщаними і супіщаними породами, а їх днище вистелено глинистим і суглинковим маловодопроникним делювієм. Тут активно проявляється зсувний процес у долинах басейнових систем та значна еродованість ґрунтів на пологих схилах.

Гідрогеологічні умови

По території, району протікають річки Тиса, Ріка та Хустець. **Тіса** (угор. *Tisza*; серб. *Tisa*; нім. *Theiß*; словац. *Tisa*) — річка, найбільша ліва притока Дунаю (басейн Чорного моря).

Тече в межах України (Закарпатська область), Угорщини та Сербії, частково по кордону між Україною та Румунією та Угорщиною, а також по кордону між Словаччиною та Угорщиною. Довжина — 966 км (у межах України — 201 км), від витoku Чорної Тиси — 1015 км. Площа басейну — 157 тис. км² (у межах України — 12,732 тис. км²). Утворюється злиттям Чорної Тиси та Білої Тиси за 4 км вище міста Рахова.

На території України міститься верхня, переважно правобережна частина басейну Тиси, що лежить на південно-західних схилах Українських Карпат і на Закарпатській низовині. Площа басейну річки Тиса та середній стік (період 1946–2006) за країнами¹⁸

Долина до села Великого Бичкова V-подібна (ширина 100—200 м), на окремих ділянках ущелиноподібна (ширина 30–50 м). Далі тече вздовж гір Верхньотисинською улоговиною у широкій (від 3–5 до 8–9 км) долині, перетинає Вулканічний хребет (Хустські ворота, ширина долини тут зменшується до 1,3–1,5 км) і виходить на Закарпатську низовину.

Заплава у верхів'ї відсутня або представлена вузькою (30–60 м) смугою, нижче — часто одностороння (завширшки від кількох десятків метрів до 1,5–2 км); є обваловані ділянки, річище у верхів'ї звивисте, порожисте, нижче — дуже розгалужене, з численними островами. При виході на низовину набуває рис рівнинної річки, ширина її досягає 150—170 м (подекуди 260 м).

Похил річки — 1,2 м/км.

Живлення переважно снігове і дощове; бувають високі паводки. 40 % річного стоку припадає на весняний період.

Льодоутворення — з першої половини грудня (забереги, сало, шуга), льодостав нестійкий; весняний льодохід у березні, бувають затори.

Гідрологічні пости: біля Рахова (з 1949), Ділового (з 1913), Великого Бичкова (з 1945), Тячева (з 1942), Хуста (з 1946), Вилка (з 1886), Чопа (з 1950).

У межах України Тису використовують для водопостачання, рибництва, рекреації.

На Тисі розташовані міста: Рахів, Тячів, Хуст, Чоп (Україна); Сігету-Мармаціей (Румунія); Домбрад, Токай, Сольнок, Сегед (Угорщина).

У 1973 році на річці було створено водосховище Тиса (Кішкьореш).

Ріка́ річка в Українських Карпатах, Міжгірському і Хустському районах Закарпатської області. Права притока Тиси (басейн Дунаю).

Довжина 92 км, площа басейну 1240 км². Долина V-подібна, ширина по дну від 40 до 500 м; у передгірних районах — трапецієподібна, завширшки до 4—5 км. Заплава у верхній і середній течії завширшки від 40 до 100 м; біля села Липча розширюється до 500 м і більше, у пониззі розчленована старицями і протоками. Річище звивисте, розгалужене; нижче села Торунь є пороги; багато островів. Ширина річки переважно 20—50 м, найбільша — понад 100 м. Похил річки 10 м/км. Живлення мішане. Льодовий режим нестійкий; з початку грудня спостерігаються забереги та осінній льодохід, в окремі роки льодоставу не буває. На багатьох ділянках здійснено укріплення берегів.

Гідрологічні пости біля с. Верхній Бистрий (з 1954 р), смт Міжгір'я (з 1946 р), с. Нижній Бистрий (з 1956 р), м. Хуста (з 1946 р).

Використовуєть для водопостачання. Також діє Теребле-Ріцька ГЕС. Є численні бази відпочинку, поширений водний туризм.

Хустець — річка в Українських Карпатах, у межах Хустського району Закарпатської області. Права притока Тиси (басейн Дунаю).

Бере початок на південних схилах невисокого хребта в межиріччі Ріки і Тереблі, між селами Сюрюк і Становцями.

Довжина Хустця 35 км, площа басейну 108 км². Долина у верхів'ї V-подібна, нижче — трапецієподібна, на пригирловій ділянці зливається з долиною Тиси. Ширина долини від 10—30 м до 1—2 км. Річище слабозвивисте, у верхів'ї завширшки 1,5 м, у пониззі (в межах міста Хуста) до 200 м. Похил річки 8,9 м/км.

Річка дуже «покручена» — спочатку тече на південний захід, потім на південний схід, далі знову на південний захід, повертає на північний захід, потім знову на південний захід і на захід. Впадає в Тису на південно-західній околиці міста Хуста. У нижній течії протікає територією Верхньотисинської улоговини. Біля гирла — через місто Хуст (тому дуже забруднена).

Водність річок істотно змінюється протягом року. Характерною особливістю внутрішньо річкового розподілу стоку є наявність паводків на річках протягом більшої частини року, нестійкої літньо-осінньої та зимової межені та нечітко вираженого весняного водопілля, сформованого талими і дощовими водами.

Весь теплий період року характеризується частим випаданням зливових опадів, внаслідок чого на річках району щорічно утворюються дощові паводки. У середньому за рік спостерігається 8-10 паводків, в тому числі 1-4 з виходом на заплаву. Інтенсивна водовіддача водозборів при випаданні зливових опадів, а також значна пересіченість місцевості з великими похилами сприяють формуванню паводків з крутими підйомами та спадами рівнів води. Тому тривалість стояння високих рівнів незначна і не перевищує, як правило, 4 - 8 діб.

Осінь і зимова межені нетривалі та нестійкі внаслідок випадання дощів в осінній сезон і відлиг зимою. Зимова межень найбільш чітко проявляється в період зі стійкою від'ємною температурою повітря. Вона рідко триває два місяці.

При відлигах зимовий стік істотно збільшується внаслідок талих вод, перериваючи меженний період. Тому у формуванні весняного водопілля бере участь тільки частина снігозапасів. Разом з тим у гірських умовах сніготанення відбувається не одночасно по всьому водозбору, а підпорядковане висотній зональності. Все це приводить до зменшення максимальних витрат води й утворення складного гідрографу стоку з багатьма піками. Як наслідок у переважній більшості років максимальні витрати води весняного водопілля уступають максимумам дощових паводків, викликаних інтенсивними зливами.

Процеси льодоутворення (шуга, льодохід) в основному починаються в грудні. Часто вони тривають один-півтори місяці, а у нестійкі зими – протягом всього зимового періоду. Льодостав встановлюється наприкінці грудня, але буває не щорічно. Середня тривалість льодоставу – 1-2 місяці. У теплі зими бувають неодноразові скресання та очищення річок від криги. На малих гірських річках часто відбувається утворення донного льоду.

Весь теплий період року характеризується частим випаданням зливових опадів,

внаслідок чого на річках Ужгородського району щорічно утворюються дощові паводки. У середньому за рік спостерігається 8-10 паводків, в тому числі 1-4 з виходом на заплаву. Інтенсивна водовіддача водозборів при випаданні зливових опадів, а також значна пересіченість місцевості з великими похилами сприяють формуванню паводків з крутими підйомами та спадами рівнів води. Тому тривалість стояння високих рівнів незначна і не перевищує, як правило, 4 - 8 діб.

Осінь і зимова межені нетривалі та нестійкі внаслідок випадання дощів в осінній сезон і відлиг зимою. Зимова межень найбільш чітко проявляється в період зі стійкою від'ємною температурою повітря. Вона рідко триває два місяці. При відлигах зимовий стік істотно збільшується внаслідок талих вод.

Існує водопостачання. У центральній частині села водопостачання централізоване. Частина власників садибної забудови користуються вигребами.

Грунтовий покрив

Грунти району сформувались в умовах помірного клімату з достатнім зволоженням, тому переважають різновиди бурі гірсько-лісові, лучно-лісові. В річкових долинах і пониззях вони утворилися як на давніх, так і на сучасних річкових відкладах. У межах гірської частини території району чітко відслідковується вертикальна диференціація ґрунтів та рослинного покриву, яка тісно пов'язана з ярусністю рельєфу території. В межах річкових басейнів смуга бурих гірсько-лісових ґрунтів під буковими лісами в західній гірській частині оконтурює висоти від 300 до 1681 м нрм.

Грунтовий покрив передгір'я на висоті від 175м до 275м складають буроземно-підзолисті ґрунти, які об'єднують у собі властивості підзолистих і бурих лісових ґрунтів. Материнська порода цих ґрунтів – щебенюватий делювій магматичних порід. Буроземно-підзолисті ґрунти сформовані також на виположених формах рельєфу на високих терасах річок. Профіль буроземно-підзолистих ґрунтів має значну глибину, але будова профілю та властивості його горизонтів спричиняють незадовільний водно-повітряний режим ґрунтів, що приводить до формування поверхневого стоку та розвитку ерозійних процесів.

Тераси середньої течії річки Тиса складені щебенюватими піщаними і супіщаними породами, а їх днище вистелено глинистим і суглинковим маловодопроникним делювієм. Тут активно проявляється зсувний процес у долинах басейнових систем та значна еродованість ґрунтів на пологих схилах.

Відносини у галузі охорони навколишнього природного середовища в Україні регулюються Законами України «Про охорону навколишнього природного середовища», «Про охорону атмосферного повітря»; Земельним, Водним, Лісовим кодексами України, Кодексом України про надра та іншим спеціальним законодавством.

Інженерна підготовка території здійснюється з ціллю покращення санітарно гігієнічних умов для проживання населення, приведення території до нормативних умов будівництва громадських та житлових будівель, максимального збереження місцевості, виходячи з інженерних та архітектурно-планувальних вимог. В склад заходів по інженерній підготовці території у відповідності з природними умовами, характером запроєктованого використання і планувальної організації території входить схема вертикального планування з організацією поверхневого стоку.

Рослинність

На Закарпатській низовині значні площі лук розорані. На сьогодні близько 40% їх площі не обробляється і тут відбувається поступове відновлення лучної рослинності. Однак цей процес потребує управління, оскільки, значні площі полів низовини на меліорованих землях зайняті монодомінантними заростями *Phalacrolooma annuum* (L.) Dumort., *Tanacetum vulgare* L., *Daucus carota*, *Solidago canadensis* L., разом з якими часто зростають види родів *Ambrosia*, *Artemisia*, *Amaranthus*, *Helianthus*, *Heracleum*. Сьогодні на колишніх орних, а нині занедбаних землях масово поширюються зарості з *Artemisia*, *Ambrosia*, *Amaranthus*, порушуючи природний процес ренатуралізації природних лук. С.С. Фодор [58] у середині минулого століття відмічав, зокрема, що *Artemisia absinthium* L. зростає тільки у передгірних районах по садибах, на межах та при огорожах. Нині цей вид часто засмічує перелоги на низовині. Тим часом, *Nyosciamus niger* L., що у минулому вважався злісним бур'яном у межах усієї області, тепер зустрічається вкрай рідко, а адвентивні види роду *Ambrosia* у згаданій праці до переліку бур'янів взагалі не були включені. Процес експансії бур'янів на території області посилюється, а тому потребує контролю і управління, оскільки фітоінвазії неаборигенних видів нині після деструкції екотопів вважаються другим за ступінню небезпечності фактором, який створює загрозу біорізноманітності.

В межах території охопленої ДПТ відсутні озеленені території загального користування, рекреаційні ліси та лісопарки, об'єкти прородно-заповідного фонду, зони охоронюваного ландшафту.

Деревна рослинність на території проектування відсутня. Трав'яниста рослинність на території розробки ДПТ представлена бур'янами: осот польовий, мишій, щиріця, свиріпа, лобода, пирій та ін.

Інженерно-будівельна оцінка території

Розвиток Карпат тісно пов'язаний із сейсмічними процесами – землетрусами.

Відповідно схеми інженерно-геологічного районування України територія району м. Хуст зокрема, відноситься до території підвищеної складності будівельних умов освоєння. Ґрунти проектованої території відносяться до непросадочних, насичених.

Територія села відноситься до сейсмічно активних зон, про що свідчить Карта загального сейсмічного районування території України (згідно ДБН В.1.1-12:2014

«Будівництво в сейсмічних районах України», де відображені величини сейсмічності, які необхідно враховувати:

- відповідно карти «А», що застосовується при проектуванні будівель і споруд класу наслідків (відповідальності) СС1 згідно з ДБН В.1.2-14, а також класу наслідків (відповідальності) СС2 - для будівель заввишки до 73,5 м – 7 бальна зона;

- відповідно карти «В», що застосовується при проектуванні будівель і споруд класу наслідків (відповідальності) СС2 згідно з ДБН В.1.2-14 - для будівель заввишки від 73,5 м до 100 м, а так само об'єктів, які належать до потенційно небезпечних, але не ідентифікуються як об'єкти підвищеної небезпеки відповідно до ЗУ «Про об'єкти підвищеної небезпеки», територія відноситься до 7-бальної сейсмічної зони;

- відповідно карти «С», що застосовується при проектуванні будівель і споруд класу наслідків (відповідності) СС3 згідно з ДБН В.1.2-14 необхідно враховувати 8-бальну сейсмічність території.

Існує небезпека проходження транзитних сейсмічних хвиль від осередків, поширених на території Румунії й Угорщини.

Фактор інженерно-будівельної оцінки необхідно враховувати при визначенні вартості будівельного освоєння території.

Район розташування об'єкта будівництва

Дана територія розташована на околиці міста, проте оточена на прилеглих територіях об'єктами для обслуговування населення, а також транспортною мережею для зручної доступності мешканців, як в центр міста, так і за його межі. Проте, на даних територіях відсутні існуючі зони рекреації, парки, чи сквери.

Саме тому, проектом передбачається розміщення на території житлового будинку та зони рекреації з територією для обслуговування даного житла, а також влаштування якісного благоустрою та парку.

Основні концептуальні рішення які закладені в основу планувальної структури забезпечують раціональне використання території, дають можливість створення єдиного комплексу з повноцінною сферою обслуговування. Пропонується організувати майданчики для занять спортом, а також мережу пішохідних доріжок для організації руху пішоходів.

Для якісного використання заданої території необхідно використовувати підземний простір, як простір для підземного паркінгу, та технічних мереж обслуговування населення. Це забезпечить якісне без бар'єрне середовище, а також дасть змогу краще озеленити простір кварталу.

Згідно з містобудівною документацією найвищого рівня на території детального плану не розміщені об'єкти державних та регіональних інтересів.

На території детального плану розташований об'єкт місцевих інтересів, а саме гіпермаркет «Епіцентр». На суміжних територіях також розташовані наступні об'єкти – автомобільна заправка, супермаркет «Silverland», транспортна розв'язка та виїзд на об'їзну дорогу.

Проектом пропонується будівництво багатоквартирного житлового кварталу зі зблокованими секціями та стилобатною частиною. Поверховість даних будівель становить від 8 до 5 поверхів. Заїзд до підземних паркінгів буде розміщений з вулиці Крайньої та також з нового проїзду між вулицями Крайня та Львівська.

В стилобатній частині будуть розміщуватись комерційні об'єкти для обслуговування мешканців кварталу та прилеглих територій.

На території детального плану, що розміщена на Пд.Сх., прилеглий до вулиці Львівської та межує з «Епіцентром» - буде розміщуватись парк. Парк пропонується розвивати, насичуючи його якісним благоустроєм. Пропонується розмістити 2 дитячих майданчика, що були б поділені за віком дітей, для безпечніших ігор, прогулянкові алеї, а також відокремлені зони відпочинку, що відділялись би від алеї та були б заглиблені в парк.

Повітряне середовище

Для визначення найгостріших проблем та реальних можливих шляхів їх вирішення у сфері охорони атмосферного повітря в Хустському районі та на рівні регіональної влади Закарпатської області.

Виходячи з проведеного аналізу можна зробити висновок, що найгострішою проблемою у сфері охорони атмосферного повітря є використання застарілих технологій виробництва теплової енергії для обігріву житлових приміщень, що спричиняє негативний вплив на стан довкілля та здоров'я населення та викидів від

автомобільного транспорту, який проїжджає через населений пункт. Найбільш прийнятним для влади способом вирішення зазначеної проблеми є використання програмно-цільового підходу.

Найбільш вразливою складовою, що зазнає негативного впливу викидів в атмосферне повітря, є здоров'я населення.

Стан повітря міста залежить від обсягів забруднюючих речовин стаціонарних та пересувних джерел забруднення. Із загального обсягу викидів забруднюючих речовин у повітря Закарпатської області на Хустський район припадає 0,31% це один з районів з найбільш чистим повітрям.

Викиди основних забруднюючих речовин, діоксиду вуглецю в атмосферне повітря від стаціонарних джерел забруднення у 2023 році ¹

	Кількість підприємств, які мали викиди забруднюючих речовин і парникових газів, одиниць	Кількість викидів забруднюючих речовин і парникових газів, т	2023 у % до 2022
Всього забруднюючих речовин і парникових газів	130	2816,6	82,8
у тому числі метали та їх сполуки	18	1,4	115,0
у тому числі метали та їх сполуки з них		0,0	666,7
свинець	2	0,2	308,1
мідь	2	-	-
нікель	-	0,0	1200,0
хром	2	0,0	1000,0
цинк	2	-	-
арсен	-	972,9	61,5
метан	62	97,1	98,5
неметанові леткі органічні сполуки	38	923,3	103,1
оксид вуглецю	121	28,5	138,5
діоксид та інші сполуки сірки з них	39		
діоксид сірки	35	28,3	138,6
сполуки азоту з них	121	528,5	91,4
діоксид азоту	109	500,4	91,0
оксид азоту	27	15,3	106,0
аміак	10	6,0	107,6
речовини у вигляді твердих суспендованих частинок з них	73	264,2	116,7
стійкі органічні забруднювачі з них	3	0,0	350,0
поліароматичні вуглеводні (ПАВ)	3	0,0	350,0
інші	11	0,7	140,0
Крім того, викиди діоксиду вуглецю, млн.т	88	0,2	92,1

¹Інформація сформована на основі фактично поданих підприємствами звітів. Дані можуть бути уточнені.

Головним забруднювачем атмосферного повітря Закарпатської області продовжує і надалі залишатися автотранспорт, викиди від якого складають 91,9 % від загального обсягу викидів. За останні роки значно виросла кількість автомобільного транспорту, відмічається ріст автозаправних станцій, що є вагомим джерелом у забрудненні атмосферного повітря.

Майже всі вулиці населеного пункту мають покриття низької якості. По таких дорогах автомобілі рухаються з перебуванням, безперервним гальмуванням і прискоренням двигуна. Хімічно агресивні елементи й сполуки, що містяться у викидах, спричиняють руйнування житлових будинків, пам'яток архітектури тощо. Водночас прискорюються процеси корозійного руйнування металоконструкцій, кабельних мереж, металеві покрівлі, втрачають естетичний вигляд пофарбовані фасади будівель.

На території міста Хуст потужних джерел забруднення немає.

Основну частку у забрудненні атмосферного повітря вносить транспорт: у Хустському районі частка викидів від автотранспорту до загального обсягу викидів складала понад 85%.

Стан ґрунтів

Спеціальні роботи (геохімічна зйомка) щодо вивчення стану ґрунтів впродовж останніх 20-ти років не виконувались. Регулярне спостереження за санітарним станом ґрунтів не проводиться.

На сільгоспугіддях спостерігаються підвищені концентрації сполук міді, що пов'язано із застосуванням мідного купоросу. Вміст загальної сірки по всій території перевищує ГДК. По сумарному показнику більше половини території характеризується помірним рівнем забруднення із локальними ділянками сильного забруднення.

Забруднені ґрунти є вторинним джерелом забруднення підземних та поверхневих вод, а також повітря через незадовільний стан покриття вулиць, недостатню кількість зелених насаджень.

Радіаційний стан

Згідно постанови Кабінету Міністрів України №106 від 23.07.1991 і №600 від 29.08.1994, дане місто не входить у перелік територій, забруднених у результаті аварії на Чорнобильській АЕС. Середнє значення експозиційної дози гамма-випромінювання знаходиться в межах норми і складає 11,5 мкР/год. (в діапазоні від 11 до 30 мкР/год.).

Дозиметричний паспорт м. Хуст не розроблявся, радіаційне обстеження села не проводилось. Природна радіоактивність не перевищує допустимі норми згідно БДУ – 91.

Виходу радону не зареєстровано. Система планувальних обмежень відсутня.

Електромагнітне забруднення

На території пролягають ЛЕТ 10Кв та територія повністю забезпечена електропостачанням. На території розміщений один газовий трансформатор та два розподільчих.

Акустичний режим

Основним джерелом шуму є вулична мережа з інтенсивним рухом автотранспорту.

Транзитний транспорт, який проходить через населений пункт спричиняє шум, погіршує екологічний стан.

Система організації руху та реконструкція вуличної мережі спрямована на вирішення транспортної проблеми. У межах червоних ліній вуличної мережі необхідно впроваджувати застосування шумозахисних заходів для першої лінії забудови (віконні блоки, облицювальні матеріали, озеленення вздовж вулиць).

Планувальні обмеження

Проектні та встановлені обмеження у використанні земельних ділянок Обмеження поверховості забудови («блакитні лінії» тільки для забудови) поширюються на територію, регулюються згідно ДБН Б.2.2-12:2019 «Планування і забудова територій» місцевою владою, і визначаються тільки містобудівними умовами.

Проектні межі зелених зон («зелені лінії») простягаються вздовж території вулиць та представлені лінійною посадкою алейних дерев з максимальним збереженням існуючих зелених насаджень.

Обмеження щодо поверховості забудови вздовж магістральних вулиць («жовті лінії») розробляються окремим розділом інженерно-технічного захисту цивільної оборони який розробляється окремим проектом згідно ДБН Б.1.1-14:2012.

Проектною документацією не накладаються нові обмеження проектних об'єктів.

№п/п	Планувальне обмеження	Охоронна зона, м	Охоронна зона, га
1.	Охоронна зона ЛЕП 10	10,0	
2.	Санітарно-захисна зона від підприємств	50,0	
2.	Санітарно-захисна зона від складу	50,0	
5.	Зона санітарної охорони свердловини 1го поясу	30,0, свердловина не діюча, тампована	
6.	Зона санітарної охорони свердловини 2го поясу	відсутні	
7.	Охоронна зона трансформатору	4	
8.	Проектна та існуюча лінійна електротранспортна мережа	1	
9.	Охоронна зона ТП	20,0**	
10.	Охорона культурного шару	***	

Територія детального плану не є територією природно заповідного фонду чи територією екологічної мережі. На території знаходяться чагарники та існуючі дерева при житлових будинках.

Проектом передбачено облаштування якісного благоустрою та парку при житловому кварталі.

Вплив від проектної, будівельної та експлуатаційної діяльності запроектованих об'єктів на території детально описано у звіті про стратегічну екологічну оцінку, яка є невід'ємною частиною даного детального плану.

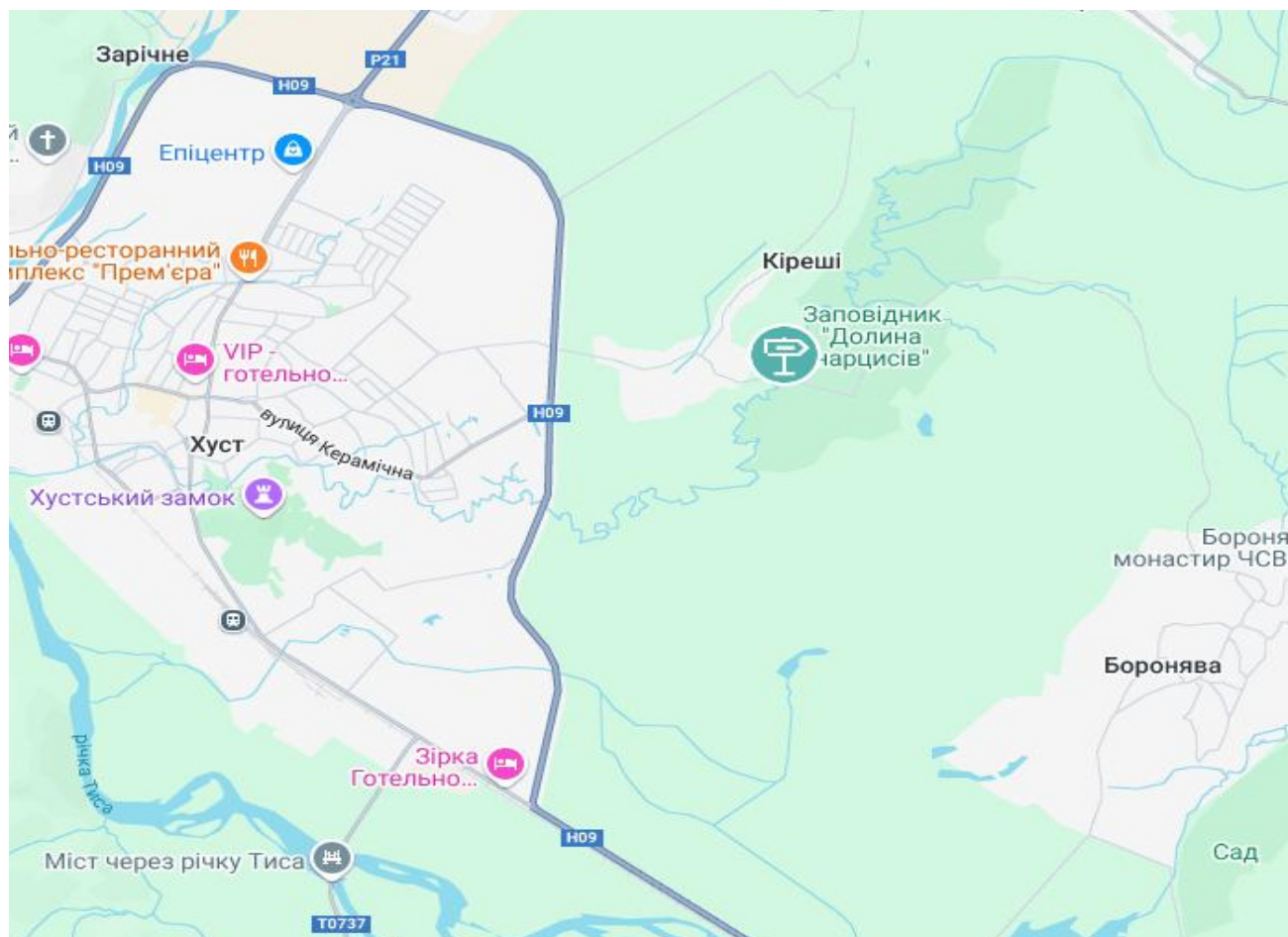
Природоохоронні території та об'єкти природно-заповідного фонду, їх функціональні та охоронні зони, території, зарезервовані з метою наступного їх

заповідання, об'єкти екомережі, території Смарагдової мережі, водно-болотні угіддя міжнародного значення, біосферні резервати програми ЮНЕСКО "Людина і біосфера", об'єкти всесвітньої спадщини ЮНЕСКО.

Інформація щодо сучасного стану природоохоронних та ландшафтно-рекреаційних територій озелених та інших відкритих просторів різного призначення, в тому числі рекреаційних зон

Проаналізований стан існуючих природоохоронних та ландшафтно-рекреаційних територій, озелених та інших відкритих просторів різного призначення та рекреаційних зон.

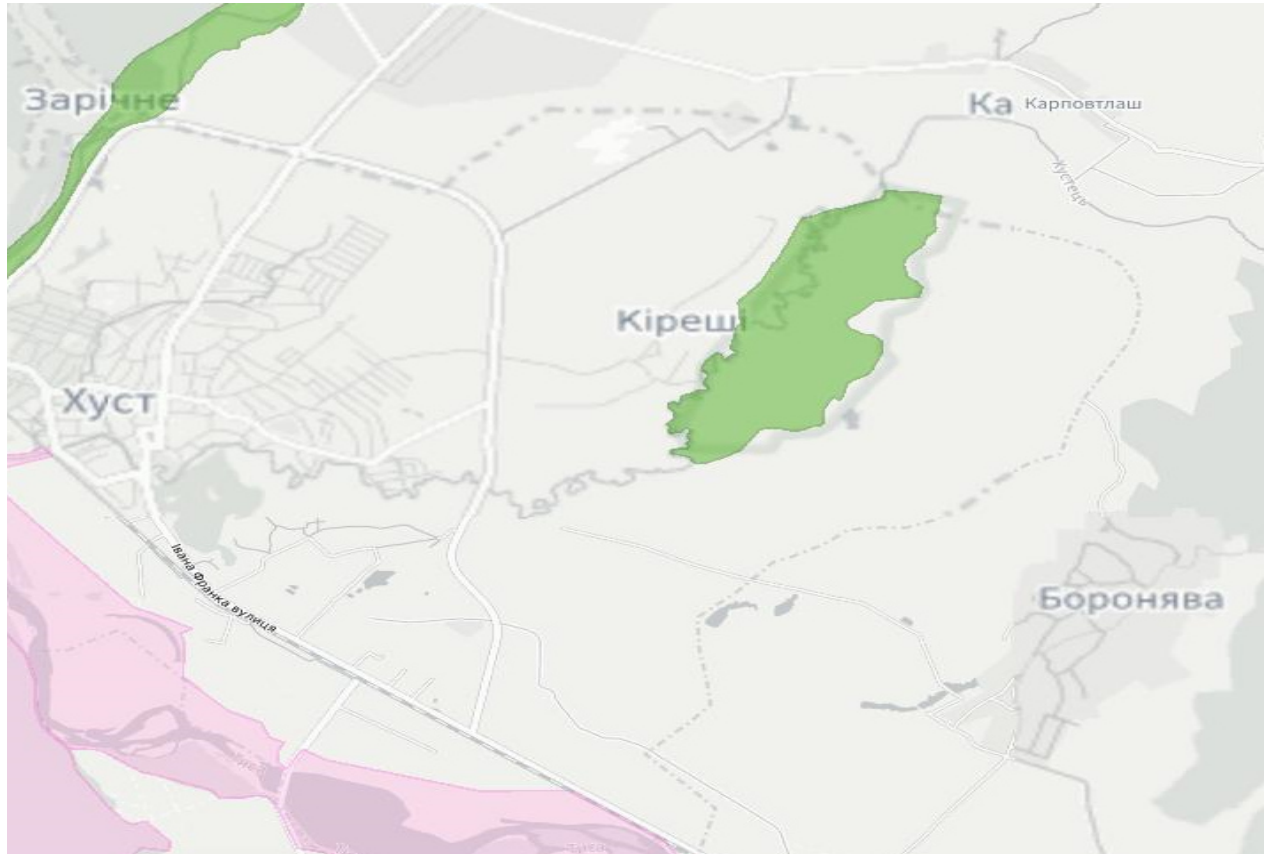
На території охопленій детальним планом території **відсутні** природоохоронні та ландшафтно-рекреаційні території, а також територія проектування **не відноситься** до земель водного фонду, прибережно-захисних смуг, територій історико-культурного, природо-заповідного, рекреаційного чи оздоровчого призначення. Також **не межує** з територіями, що мають природоохоронний статус. Безпосередньо в населеному пункті **відсутні** обліковані території та об'єкти природно-заповідного фонду (дані взяті з ресурсу <https://ecozakarpat.net.ua/>, Мал. 1 Карта Природно-заповідного фонду).



Мал. 1 Карта Природно-заповідного фонду

Об'єкти природно-заповідного фонду на території проектуванні і суміжних ділянках **відсутні**. Також територія проектування **не межує** із структурними елементами екомережі Хустського району. У межах території проектування **відсутні** території, зарезервовані з метою наступного їх заповідання. Територія проектування **не відноситься** до територій Смарагдової мережі - UA0000610 (інтерактивний

картографічний веб-застосунок «Смарагдова мережа України: база даних - Species of Resolution 6. Database» за посиланням <http://emerald.net.ua.>, Території Смарагдової мережі Мал.2),

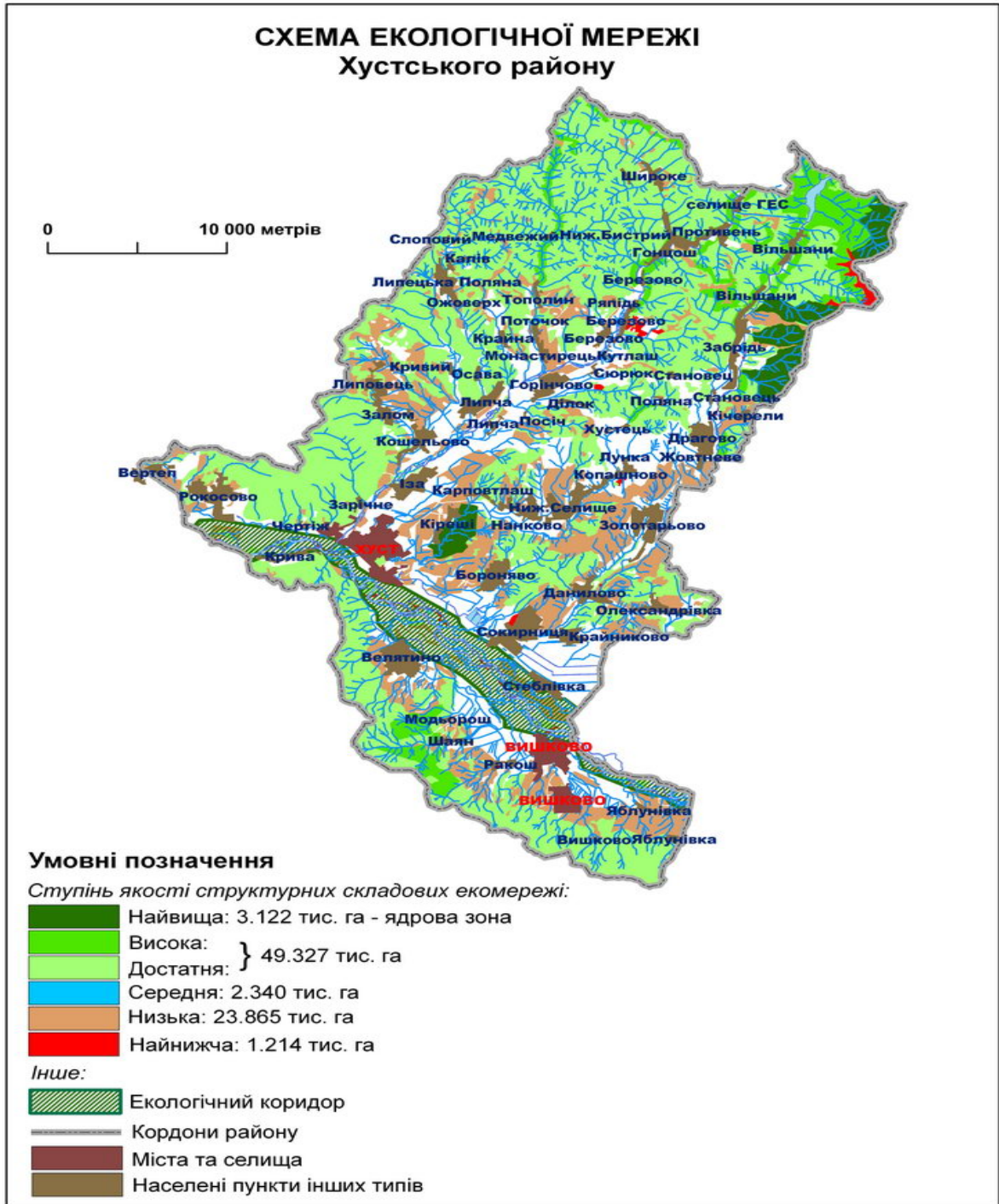


Мал.2. Території Смарагдової мережі

Ландшафтні та рекреаційні території являють собою мережу ділянок озелених та інших відкритих просторів різного призначення, розташованих як на територіях населених пунктів та приміських зон, так і на міжселенних територіях, в тому числі ландшафтних комплексів, рекреаційних зон, курортів та оздоровчих місцевостей, об'єктів культурної спадщини та туристичних зон, територій природно-заповідного та водного фондів, водозахисних, полезахисних, транспортно- розподільних озелених смуг та інших об'єктів зеленого господарства. Території та об'єкти природно-заповідного фонду, а також ділянки природних ландшафтів, що підлягають особливій охороні, курортні і оздоровчі, рекреаційні, водні і водозахисні території та об'єкти інших типів, що встановлені законодавством України, є частиною структурних територіальних елементів екологічної мережі.

Відповідно до затвердженої екологічної мережі Хустського району Закарпатської області (до набрання чинності Постанови ВРУ від 17 липня 2020 року №807-IX) навколишня територія проектування не відноситься до складових регіональної екомережі Хустського району (Мал. 3. та регіональної екомережі Закарпатської області (Мал. 4).

СХЕМА ЕКОЛОГІЧНОЇ МЕРЕЖІ Хустського району

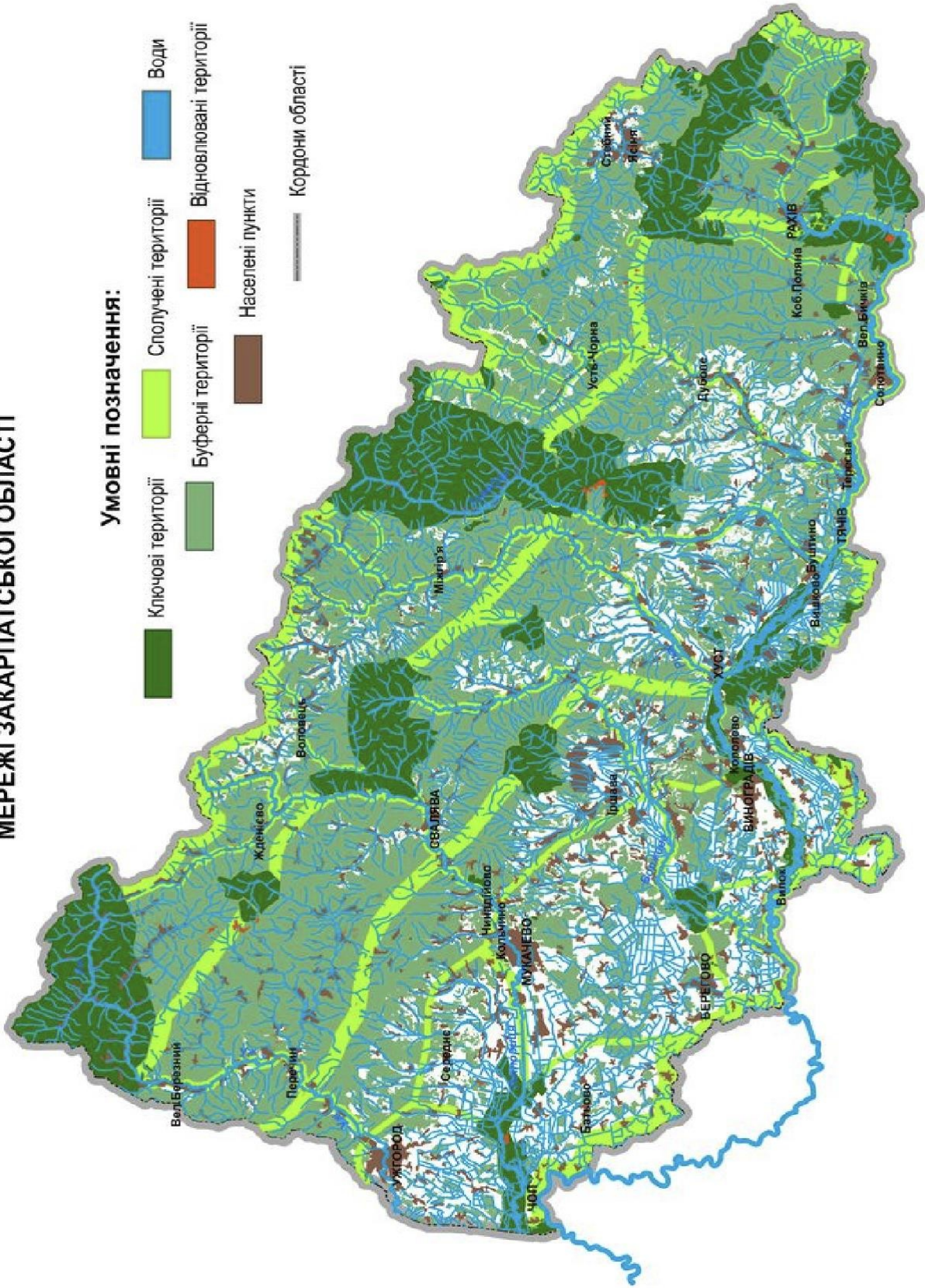


Мал. 3. Схема екологічної мережі Хустського району

**ПРОЕКТ СХЕМИ РЕГІОНАЛЬНОЇ ЕКОЛОГІЧНОЇ
МЕРЕЖІ ЗАКАРПАТСЬКОЇ ОБЛАСТІ**

Умовні позначення:

- Ключові території
- Сполучені території
- Води
- Буферні території
- Відновлювані території
- Населені пункти
- Кордони області



Мал. 4. Екологічна мережа Закарпатської області (проект)

Територія району, що характеризується невеликою порушеністю природних, переважно гірських ландшафтів, з лісовою і лучною рослинністю, сприяє кращому, ніж в інших регіонах країни, сполученню складових елементів екомережі та, як показали дослідження, може виступати ключовою в системі екологічної мережі області.

Загальна (стратегічна) вимога формування екомережі Хустського району Закарпатської області залежить і впливає з вимог екологічно обґрунтованого функціонування єдиної (взаємопов'язаної і взаємообумовленої) просторової системи територій країн Європи з природними або частково трансформованими ландшафтами. Екомережа району, як частина екомережі Закарпатської області, в цілому буде сприяти забезпеченню збереження та відтворення ландшафтного різноманіття, що дасть можливість поліпшення умов для життя та розвитку людини в середовищі природного або частково зміненого стану ландшафту. Впровадження екомережі також буде сприяти запобіганню безповоротних втрат частин генетичного і ценотичного фонду регіону. Щонайменше цілком реальним буде фіксація сучасного стану ландшафтів і недопущення їх подальшої деградації внаслідок нерегульованого антропогенного впливу.

До складу екомережі району у відповідності з вимогами Загальнодержавної програми формування національної екологічної мережі України також можна віднести водні об'єкти (озера, водосховища, ставки, річки, потоки тощо), водно-болотні угіддя (відкриті заболочені землі), водоохоронні зони, прибережні захисні смуги на численних річках і потоках, смуги відведення, берегові смуги водних шляхів, зони санітарної охорони, експлуатаційні ліси, сільськогосподарські угіддя екстенсивного використання та інші категорії земель.

Допускається і правомірна зміна у структурі земельного фонду району внаслідок екологічно та економічно обґрунтованого віднесення частини земель господарського використання до категорій, що підлягають особливій охороні.

При потребі та належному обґрунтуванні на частині земель можливе здійснення рекультиваційних або інших робіт з відновлення ландшафту. Такі відновлені земельні ділянки також можуть слугувати життєзабезпеченню біоти і мають включатися до складу екомережі.

Потенційних об'єктів для заповідання на території проектування немає.

Території прибережних захисних смуг, слід розглядати як складову екологічної мережі з перспективою їх упорядкування, озеленення та благоустрою.

Розрахунки потреб у ландшафтно-рекреаційних територіях з урахуванням нормативних показників забезпечення цими територіями постійних мешканців населених пунктів

Потреби у ландшафтних та рекреаційних територіях слід визначати за показниками нормативного забезпечення цими територіями постійних мешканців населених пунктів згідно з таблицею 8.1, з урахуванням фізико-географічного районування території України згідно з додатком А (ДБН Б.2.2-12:2019 «Планування та забудова населених пунктів»).

У відповідності до таблиці 8.1 наведені показники для міських населених пунктів, а територія проектування відноситься до сільського населеного пункту, тому приймаються показники наведені в таблиці 8.2 ДБН Б.2.2-12:2019 «Планування та забудова населених пунктів».

Згідно додатку А територія проектування відноситься до III кліматичного району (Українські Карпати) підрайон ШБ (Закарпатський).

У населених пунктах слід визначати озеленені території, що належать до земель рекреаційного призначення і входять до складу єдиної мережі ландшафтних та рекреаційних територій. Ділянки озеленених територій треба встановлювати згідно з існуючими межами землекористувань, природних рубежів та транспортних магістралей.

До озеленених територій загального користування населених пунктів відносяться багатофункціональні та спеціалізовані парки, сади, сквери, бульвари, міські лісопарки, озеленені ділянки набережних та пляжів, ботанічні сади та зоологічні парки, парки-пам'ятки садово-паркового мистецтва та інші природні і штучно створені ландшафтні об'єкти.

Із присутніх на території проектування питомих показники рівня озеленення згідно вище наведених таблиць зведені у таблицю 1.

Таблиця 1 Питомі показники рівня озеленення

Структурні елементи	Рівень озеленення, не менше %
1. Озеленені території загального користування	
Багатофункціональні парки:	
Міські	65
Районні	60
Сади, сквери	75
Бульвари	60
Міські лісопарки	80
Спеціалізовані парки:	
Дитячі	40
Спортивні	15
Меморіальні	30
Зоологічні	40
Ботанічні	55
Виставкові	50
Музеї архітектури та побуту	60
Атракціони, парки архітектурних мініатюр	45
Гольф-поля	75
2. Озеленені території обмеженого користування	
Території житлової та житлово-громадської(мікрорайон, житловий район) забудови	25
Земельні ділянки:	
Закладів дошкільної освіти	45
Інших закладів освіти	50
Культурно-дозвільних закладів	40
Спортивних, фізкультурно-оздоровчих споруд, фізкультурних майданчиків	30
Закладів охорони здоров'я	55
Курортно-рекреаційних закладів (номенклатура за додатком Д)	60

Територія району, що характеризується невеликою порушеністю природних, переважно гірських ландшафтів, з лісовою і лучною рослинністю, сприяє

кращому, ніж в інших регіонах країни, сполученню складових елементів екомережі та, як показали дослідження, може виступати ключовою в системі екологічної мережі області.

Загальна (стратегічна) вимога формування екомережі Хустського району Закарпатської області залежить і впливає з вимог екологічно обґрунтованого функціонування єдиної (взаємопов'язаної і взаємообумовленої) просторової системи територій країн Європи з природними або частково трансформованими ландшафтами.

Екомережа району, як частина екомережі Закарпатської області, в цілому буде сприяти забезпеченню збереження та відтворення ландшафтного різноманіття, що дасть можливість поліпшення умов для життя та розвитку людини в середовищі природного або частково зміненого стану ландшафту. Впровадження екомережі також буде сприяти запобіганню безповоротних втрат частин генетичного і ценотичного фонду регіону. Щонайменше цілком реальним буде фіксація сучасного стану ландшафтів і недопущення їх подальшої деградації внаслідок нерегульованого антропогенного впливу.

До складу екомережі району у відповідності з вимогами Загальнодержавної програми формування національної екологічної мережі України на 2000 – 2015 роки також можна віднести водні об'єкти (озера, водосховища, ставки, річки, потоки тощо), водно-болотні угіддя (відкриті заболочені землі), водоохоронні зони, прибережні захисні смуги на численних річках і потоках, смуги відведення, берегові смуги водних шляхів, зони санітарної охорони, експлуатаційні ліси, сільськогосподарські угіддя екстенсивного використання та інші категорії земель.

Допускається і правомірна зміна у структурі земельного фонду району внаслідок екологічно та економічно обґрунтованого віднесення частини земель господарського використання до категорій, що підлягають особливій охороні.

При потребі та належному обґрунтуванні на частині земель можливе здійснення рекультиваційних або інших робіт з відновлення ландшафту. Такі відновлені земельні ділянки також можуть слугувати життєзабезпеченню біоти і мають включатися до складу екомережі.

Потенційних об'єктів для заповідання на території проектування немає.

Території прибережних захисних смуг, слід розглядати як складову екологічної мережі з перспективою їх упорядкування, озеленення та благоустрою.

Розрахунки потреб у ландшафтно-рекреаційних територіях з урахуванням

нормативних показників забезпечення цими територіями постійних мешканців населених пунктів

Потреби у ландшафтних та рекреаційних територіях слід визначати за показниками нормативного забезпечення цими територіями постійних мешканців населених пунктів згідно з таблицею 8.1, з урахуванням фізико-

географічного районування території України згідно з додатком А (ДБН Б.2.2-12:2019 «Планування та забудова населених пунктів»).

У відповідності до таблиці 8.1 наведені показники для міських населених пунктів, а територія проектування відноситься до сільського населеного пункту, тому приймаються показники наведені в таблиці 8.2 ДБН Б.2.2-12:2019 «Планування та забудова населених пунктів».

Згідно додатку А територія проектування відноситься до III кліматичного району (Українські Карпати) підрайон ШБ (Закарпатський).

У населених пунктах слід визначати озеленені території, що належать до земель рекреаційного призначення і входять до складу єдиної мережі ландшафтних та рекреаційних територій. Ділянки озеленених територій треба встановлювати згідно з існуючими межами землекористувань, природних рубежів та транспортних магістралей.

До озеленених територій загального користування населених пунктів відносяться багатофункціональні та спеціалізовані парки, сади, сквери, бульвари, міські лісопарки, озеленені ділянки набережних та пляжів, ботанічні сади та зоологічні парки, парки-пам'ятки садово-паркового мистецтва та інші природні і штучно створені ландшафтні об'єкти.

На територіях житлової, громадської, курортної та рекреаційної забудови слід передбачати засоби:

- загального озеленення ділянок (дерева, чагарники, газони, квітники);
- площинного озеленення (дахів, міжрейкових трамвайних полотен, гольф-полів);
- вертикального озеленення будинків і споруд (фасадів, балконів, шумозахисних стінок);
- відновлюваного озеленення (порушених ділянок, ярів, схилів).

До інноваційних засобів збільшення площі озеленення територій забудови населених пунктів належать: вертикальні сади і парки (килимові та модульні), мобільні системи озеленення (пересувні форми), зелені екрани та стіни, сади безперервного цвітіння.

Інформація про проектні рішення щодо створення та збереження озеленених територій загального користування (парків, рекреаційних зон, садів, скверів тощо), лісів, природоохоронних територій та об'єктів, охорони водних об'єктів та впорядкування території їх водоохоронних зон, прибережних захисних смуг та пляжних зон, визначення територій для заліснення, ренатуралізації та відновлення торфовищ, водно-болотних, лучних, степових та інших цінних природних екосистем, забезпечення формування екомережі тощо.

У зв'язку із розробленням даного проекту як частини території району, проектні рішення прийняті в детальному плані території не спотворюють та не погіршують рішення схеми планування району.

Рішеннями детального плану не створюються та не знищують озеленені

території загального користування району, лісів, природоохоронних територій.

Натомість при реалізації проектних рішень **створяться** зелені насадження обмеженого користування, відомості про які наведені у техніко-економічних показниках даного проекту, а саме створиться:

- система озеленення адміністративно-господарської зони за рахунок місця відпочинку працівників, майданчиків та газонів;
- система озеленення вулиць та доріг.

Крім цього, при реалізації проекту проектується джерело підземного водозабору (свердловина технічної водопостачання) від якого не встановлюється перший пояс зони санітарної охорони (ЗСО).

ЗСО поверхневих та підземних водних об'єктів входять до складу водоохоронних зон і поділяються на три пояси особливого режиму: перший пояс (суворого режиму) включає територію розміщення водозабору, майданчика водопровідних споруд і водопідвідного каналу; другий і третій пояси (обмежень і спостережень) включають територію, що призначається для охорони джерел водопостачання від забруднення.

У зв'язку з **присутніми** не сформованими землями водного фонду, а саме меліоративний канал, при реалізації проекту створиться можливість для подальшого оформлення правовстановлюючих документів на землі водного фонду, у відповідності до Земельного Кодексу України.

4. Основні цілі детального плану території та його зв'язок з іншими документами державного планування.

Проектом пропонується будівництво багатоквартирного житлового кварталу зі зблокованими секціями та стилобатною частиною. Поверховість даних будівель становить від 8 до 5 поверхів. Заїзд до підземних паркінгів буде розміщений з вулиці Крайньої та також з нового проїзду між вулицями Крайня та Львівська.

В стилобатній частині будуть розміщуватись комерційні об'єкти для обслуговування мешканців кварталу та прилеглих територій.

На території детального плану, що розміщена на Пд.Сх., прилеглий до вулиці Львівської та межує з «Епіцентром» - буде розміщуватись парк. Парк пропонується розвивати, насичуючи його якісним благоустроєм. Пропонується розмістити 2 дитячих майданчика, що були б поділені за віком дітей, для безпечніших ігор, прогулянкові алеї, а також відокремлені зони відпочинку, що відділялись би від алеї та були б заглиблені в парк.

Згідно зонінгу в межах окремих зон визначаються переважні, супутні та допустимі види використання територій (земельних ділянок). До переважних видів відносяться види забудови та використання територій, які відповідають переліку дозволених видів для даної територіальної зони і не потребують спеціального погодження. До супутніх видів відносяться види забудови та використання, які супроводжують переважні види і які по відношенню до останніх являються допоміжними. Належать об'єкти, які технологічно пов'язані з об'єктами переважних видів або сприяють безпеці згідно з нормативно-технічною документацією, споруди, які необхідні для охорони об'єктів переважного і допустимого видів використання. До допустимих видів використання належать види, що не відповідають переліку переважних та супутніх видів для даної територіальної зони, але можуть бути дозволеними за умови спеціального погодження. Перелік зон допустимих, супутніх, переважних – представлені в додатку 1.

Види використання земельних ділянок або нерухомості, які відсутні в переліку переважних, супутніх чи допустимих видів забудови земельних ділянок у межах зон, є забороненими для відповідної функціональної зони і не можуть бути дозволені, в тому числі і за процедурою спеціального узгодження. Детальний план території стане гармонійним продовженням системи містобудівної документації Хустської територіальної громади та схеми планування території Хустського району, розробляється з метою реалізації положень схеми районного планування, впорядкування території, необхідної для розміщення в північній частині села, уточнення у більш крупному масштабі положень схеми планування району, планування і визначення параметрів і вимог до формування забудови на даній території, дасть змогу виготовляти наступну проектну документацію, проводити будівництво запланованих об'єктів, що в результаті покращить економічний розвиток села та громади в цілому за рахунок нових робочих місць та наповнення державного бюджету за рахунок податків, що в свою чергу призведе до покращення рівня життя та обслуговування населення села та громади в цілому.

Перелік переважних та супутніх видів цільового призначення земельної ділянки визначено відповідно до Класифікатора видів цільового призначення земельних ділянок, видів функціонального призначення територій та співвідношення між ними, а також правил їх застосування, затвердженого в установленому законодавством порядку.

Земельна ділянка на якій ведеться проектування, площею 1,0519 га, яка згідно з проектом передбачається будівництво багатоквартирного житлового кварталу зі зблокованими секціями та стилобатною частиною.

Детальним планом території передбачається здійснення землевпорядних заходів з можливістю зміни цільового використання земельної ділянки.

В межах території охопленої детальним планом території присутні земельні ділянки, які є сформованими до розроблення містобудівної документації на місцевому рівні, і відомості про які внесені до Державного земельного кадастру.

Реєстрація нових земельних ділянок проектом не передбачається.

Зміна цільового призначення земельної ділянки передбачається відповідно до Земельного кодексу України, а саме – шляхом розроблення проекту землеустрою щодо відведення земельної ділянки після затвердження проекту детального плану.

Розміщення житлового фонду

На території ДПТ розміщення житлових комплексів, у тому числі соціального житла – не передбачено.

Розміщення ділових центрів та інноваційних об'єктів

На території ДПТ розміщення ділового центру, технопарку та інших інноваційних об'єктів – непередбачено.

Розміщення виробничих об'єктів

Розташування промислового, (сільськогосподарського, лісогосподарських, рибогосподарських, транспортно-складських, комунальних) та виробничих підприємств на території детального плану – передбачається.

Проектом детального планування передбачається:

Будівництво багатоквартирного житлового кварталу зі зблокованими секціями та стилобатною частиною;

вирішення питань транспортного сполучення та пішохідної доступності.

Збереження традиційного середовища

Передбачені заходи щодо збереження існуючого рельєфу та навколишнього природного середовища, охорони наявних нерухомих пам'яток культурної спадщини на території розробки детального плану, з метою захисту традиційного середовища.

Згідно положень Закону України «Про охорону культурної спадщини» традиційне середовище в межах території охопленої ДПТ - відсутнє. Відповідно до статті 1 Визначення термінів, Розділу I Загальні положення Закону України «Про охорону культурної спадщини» наведені нижче терміни вживаються в такому значенні:

традиційний характер середовища - історично успадкований вигляд та об'ємно-просторова структура історичного населеного місця;

історичне населене місце - населене місце, яке зберегло повністю або частково історичний ареал і занесене до списку історичних населених місць України.

Також запроектований об'єкт не впливає, та знаходиться поза межами: об'єктів всесвітньої спадщини, їх територій та буферних зон;

об'єктів культурної спадщини, їх територій та зон охорони пам'яток культурної спадщини; історичних ареалів населених місць;

історико-культурних заповідників;

історико-культурних заповідних територій; охоронюваних археологічних територій; музеїв в межах території розроблення детального плану.

Об'єкти охорони культурної спадщини на території проектування та сусідніх земельних ділянках - відсутні.

Конкретні рішення архітектурного проекту прийняти у робочому проекті, що пропонується розробити на наступній стадії проектування. Проектування і підключення до існуючої мережі проводити згідно технічних умов відповідного комунального підприємства.

-Забезпечення умов транспортно-пішохідного зв'язку – Влаштувати мощення території. Забезпечити відповідність води питної, яка призначена для забезпечення потреб, вимогам ДСанПіН 2.2.4.171-10 "Гігієнічні вимоги до води питної, призначеної для споживання людиною". Передбачити для будівництва використання матеріалів, дозволених для застосування міністерством охорони здоров'я України.

Сейсмостійкість будівель і споруд забезпечується застосуванням конструктивних рішень, конструкцій та матеріалів, а також суворим дотриманням правил та вимог по зведенню конструкцій і виконання робіт в сейсмічних районах.

Джерела забруднення поверхневих стоків нафтопродуктами та іншими забруднюючими речовинами на території проектування відсутні.

Система можливих планувальних обмежень техногенного характеру представлена санітарно-захисними та охоронними зонами від промислових та сільськогосподарських підприємств і виробництв, транспортних об'єктів, комунального призначення та інженерних споруд і комунікацій.

Існуючі обмеження у використанні земельних ділянок

Виявлення планувальних обмежень розповсюджених на території проектування базується на оцінці інженерно-геологічних та санітарно-гігієнічних умов, капітальності забудови, наявності на території факторів, які створюють обмеження для подальшого розвитку забудови території.

На основі проведеної оцінки інженерно-геологічних умов виявлено, що територія проектування відноситься до сприятливої для будівництва та обслуговування об'єктів туристичної інфраструктури та закладів громадського харчування.

На період будівництва планується облаштування тимчасового господарчого майданчику для зберігання матеріалів для будівництва.

Майданчик для тимчасового складування матеріалів підлягає плануванню та забезпечується засобами пожежогасіння.

Заправка будівельної техніки паливно-мастильними матеріалами на ділянці будівництва **категорично заборонена**. Залишки будівельних матеріалів вивозяться за межі території після закінчення будівництва.

Завдяки прийнятим інженерно-технічним рішенням розливи паливо-мастильних матеріалів виключені.

Ущільнення ґрунту - від автомобілів та устаткування не є небезпечним, оскільки автотранспорт буде підвозити та забирати будівельні матеріали по існуючих дорогах.

Можливе забруднення ґрунту в результаті використання, неправильного поводження і розливу небезпечних матеріалів, таких як ізоляційні мастила, фарби, паливо та інші токсичні речовини. Можливе забруднення і вплив на ґрунти від розливів паливно-мастильних матеріалів з транспортних засобів і устаткування, але враховуючи їх невеликі обсяги і невелику кількість випадків проведення таких робіт - вплив незначний.

Під час провадження планованої діяльності забруднення ґрунту та надр не відбудуватиметься.

Детальним планом території не передбачається реалізація видів планової діяльності та розташування об'єктів, які можуть мати значний вплив на довкілля, та щодо яких законодавством передбачено здійснення процедури оцінки впливу на довкілля.

5. Характеристика стану довкілля, умов життєдіяльності населення та стану його здоров'я, які ймовірно зазнають впливу

Характеризуючи стан атмосферного повітря в цілому по Закарпатській області необхідно відзначити деяке його поліпшення та стабілізацію рівнів забруднення.

За даними Головного управління статистики у Закарпатській області викиди забруднюючих речовин в атмосферне повітря від стаціонарних джерел забруднення за 2022 рік становлять 3,8 тис.т.

Найгострішою проблемою у сфері охорони атмосферного повітря є використання застарілих технологій виробництва теплової енергії для обігріву приміщень, та збільшення кількості викидів відпрацьованих вихлопних газів від автомобільного транспорту, що спричиняє негативний вплив як на стан довкілля в цілому та зокрема на здоров'я населення.

Здоров'я населення є чутливими показниками, які відображають зміни в якості навколишнього природного середовища. Чисельні дані свідчать про те, що в екологічно несприятливих районах реєструється збільшення рівня смертності та захворюваності населення, при цьому відстежується певний зв'язок з екологічними особливостями району.

Забруднення поверхневих вод на території села зумовлено тим, що відсутня

централізована загальна сільська каналізація, використання поливу для вирощування сільськогосподарських культур із застосуванням пестицидів, а також відсутність сучасного полігону для твердих побутових відходів.

Можна також перерахувати наступні ключові проблеми Хустської міської ради в галузі охорони навколишнього природного середовища:

1. Відсутність підприємств з переробки ТПВ.
2. Відсутність або незадовільний стан каналізаційних мереж.
3. Низький рівень екологічної культури у населення.
4. Низький рівень використання альтернативних та відновлювальних джерел енергії.
5. Недостатня розвиненість системи екологічного моніторингу. Слабка мотивація впливу органів місцевого самоврядування на процеси антропогенного навантаження в населеному пункті.
6. Низький рівень впровадження енергоефективних технологій при новому будівництві та реконструкції будівель і споруд.

• **Характеристика стану довкілля поруч з об'єктом планової діяльності**
Для забезпечення об'єкта, які плануються для реконструкції передбачається такі інженерні мережі:

Санітарне очищення території

Вивіз будівельного сміття та ТПВ планується здійснювати по заявочній системі після укладання договору з компанією по вивозу відходів.

Для забезпечення виконання «Програми поводження з твердими побутовими відходами» (постанова кабінету Міністрів від 04.04.2004 р. № 265) проектом передбачається організація роздільного збору побутових відходів із наступним використанням і утилізацією.

Майданчик для встановлення контейнерів для сміття повинен бути огорожений і мати тверде покриття. Для тимчасового збирання побутових відходів рекомендується використовувати контейнери об'ємом 1,1м³.

Електропостачання

Для електропостачання додаткових об'єктів, які будуть збудовані в межах території, що розглядається, рекомендується на розрахунковий термін передбачити реконструкцію існуючих, або спорудження нових трансформаторних підстанцій 10/0,4кВ з трансформаторами розрахункової потужності.

Детальним планом території не передбачається реалізація видів планової діяльності та будівництво об'єктів, які можуть мати значний вплив на довкілля, та щодо яких законодавством передбачено здійснення процедури оцінки впливу на довкілля.

Промислові відходи

Промислові відходи в процесі експлуатації даного об'єкту планової діяльності - відсутні.

Тверді побутові відходи

Тверді побутові відходи (ТПВ), що будуть утворюватися передбачається збирати в контейнери, та вивозити спеціалізованими організаціями згідно графіку, та по мірі необхідності.

У разі виявлення та ідентифікації серед побутового сміття небезпечних відходів, – необхідно вживати заходів для їх видалення та утилізації відповідно до вимог чинного законодавства України.

Очікуваний вплив на довкілля та здоров'я населення від планової діяльності даного об'єкту будівництва, зокрема на:

Мікроклімат

Негативні наслідки планованої діяльності на мікроклімат, а також вплив фізичних факторів впливу на найближчу житлову забудову - *відсутнє*.

Зміни мікроклімату, що безпосередньо пов'язані з відсутністю активних масштабних впливів планової діяльності (значних виділень теплоти, вологи, тощо) - *не відбудеться*.

Негативні ендегенні та екзогенні процеси, явища природного та техногенного походження (тектонічні, сейсмічні, зсувні, селеві, зміни напруженого стану і властивостей масивів порід, деформації земної поверхні) - *не передбачаються*.

Ґрунти

Зміни, які чинять шкідливі впливи на ґрунтовий шар не відбудуться зважаючи на відповідні проектні заходи.

З метою покращення стану навколишнього середовища проектом передбачається ряд планувальних та інженерних заходів, до яких відносяться:

1). Заходи, що впливають на всі компоненти середовища і в цілому покращують санітарно-гігієнічні умови:

- проведення забудови згідно з наміченим функціональним зонуванням;
- інженерна підготовка території - вертикальне планування та регулювання поверхневого стоку, благоустрій господарчих об'єктів, влаштування твердого покриття доріг;
- для забезпечення виконання «Програми поводження з твердими побутовими відходами» (постанова кабінету Міністрів від 04.04.2004 р. № 265) проектом передбачається організація роздільного збору побутових відходів із наступним використанням і утилізацією.

2) Заходи, що покращують стан повітряного басейну:

- інженерний благоустрій території
- каналізування, санітарне очищення.

Біорізноманіття

Проектом передбачається максимально зберегти існуючі зелені насадження та деревну рослинність. Видалення зелених насаджень на проектній ділянці не передбачається.

Влаштування зелених зон має виключно позитивний вплив на біорізноманіття.

Ареали проживання рідкісних тварин, місця зростання рідкісних рослин в межах проектування відсутні. Значних і незворотних змін в екосистемі дослідженої території в результаті будівництва/експлуатації об'єкту планової діяльності не прогнозується.

Наземних, водних і повітряних шляхів міграції тварин на території не відмічено. В процесі будівництва вплив на рослинний покрив в основному буде виявлятися в пошкодженні та частковому знищенні рослинності транспортними засобами, загибелі і пригніченні рослинного покриву при виникненні аварійних ситуацій.

Водне середовище

Негативних впливів на водне середовище, порушення гідродинамічного режиму, виснаження поверхневих та підземних водних ресурсів, надходження у водне середовище забруднюючих речовин - **не відбуватиметься**.

Експлуатація проєктованого об'єкту не передбачає використання води на виробничі потреби.

Поверхневі та підземні води

Інфільтрація дощових вод у ґрунт з ділянок без твердого покриття передбачається природнім способом.

Дощові води будуть відводитися по спланованій території з твердим покриттям всистему дощової каналізації.

Вплив на надра

Заходи для забезпечення нормативного стану земельних ресурсів під час будівництва включають:

1. Обов'язкове дотримання меж території, відведеної для будівництва.
2. Всі будівельні матеріали мають бути розміщені на спеціально відведеній ділянці з твердим покриттям.
3. Контроль за роботою інженерного обладнання, механізмів і транспортних засобів, своєчасний ремонт, недопущення роботи несправних механізмів.
4. Заправка будівельної техніки лише закритим способом – автозаправниками.
5. На будівельному майданчику біля в'їзних воріт передбачено місце мийки коліс для будівельного транспорту, що виїжджає.
6. Складання будівельних матеріалів та конструкцій в межах території відведення на вільних майданчиках з метою уникнення загромодження проїздів та проходів.

Тож у процесі будівництва та експлуатації об'єкту планової діяльності, створення додаткових негативних впливів на ґрунт та надра - **не передбачається**.

Атмосферне повітря

Очікується незначний об'єм викиду димових газів від агрегатів систем опалення на твердому пальному.

Викошені трави з території передбачається вивозити в спеціальні місця для утилізації.

Заборонено спалювання викошеної трави на території об'єкту.

Шкідливий вплив на атмосферне повітря від експлуатації об'єкту планової діяльності очікується - **незначним**.

Акустичний вплив

Під час будівництва від роботи будівельної техніки та інвентаря можливе виконання тимчасового додаткового шумового навантаження. Під час експлуатації рівень технологічного шуму не перевищуватиме 75 ДБ.

Світлове, теплове та радіаційне забруднення.

Перераховані впливи на довкілля від експлуатації об'єкту - **не передбачаються**.

Флора та і фауна

Охорона рослинного і тваринного світу.

Передбачається не менш ніж дворазовий покіс трави на території об'єктів з

послідуючим її вивозом.

Незначним, короткостроковим фактором впливу на тваринний світ під час будівництва служитиме надмірний шум від роботи будівельної техніки та інвентаря.

Після будівництва проводиться комплексний благоустрій території.

З огляду на характер запланованих робіт, значного впливу на місцеву фауну та флору не очікується.

Геологічне середовище

Очікується позитивний вплив.

6. Екологічні проблеми, у тому числі ризики впливу на здоров'я населення, які стосуються документа державного планування, зокрема щодо територій з природоохоронним статусом

Ділянка (територія) розробки детального плану не межує з територіями що мають природоохоронний статус, лісгосподарських зон, територій історико-культурного, природо заповідного, рекреаційного чи оздоровчого призначення.

Територія розробки детального планування не відноситься до земель водного фонду.

Екологічні проблеми і ризики на здоров'я населення, які стосуються даного детального плану, та негативний вплив на території з природоохоронним статусом являється незначним.

7. ЗОБОВ'ЯЗАННЯ У СФЕРІ ОХОРОНИ ДОВКІЛЛЯ. У ТОМУ ЧИСЛІ ПОВ'ЯЗАНІ ІЗ ЗАПОБІГАННЯМ НЕГАТИВНОМУ ВПЛИВУ НА ЗДОРОВ'Я НАСЕЛЕННЯ. ВСТАНОВЛЕНІ НА МІЖНАРОДНОМУ. ДЕРЖАВНОМУ ТА ІНШИХ РІВНЯХ, ЩО СТОСУЮТЬСЯ ДОКУМЕНТА ДЕРЖАВНОГО ПЛАНУВАННЯ, А ТАКОЖ ШЛЯХИ ВРАХУВАННЯ ТАКИХ ЗОБОВ'ЯЗАНЬ ПІД ЧАС ПІДГОТОВКИ ДОКУМЕНТА ДЕРЖАВНОГО ПЛАНУВАННЯ

Проектні рішення ДПТ розроблено згідно Закону України «Про охорону навколишнього природного середовища», а саме: статті 3 «Основні принципи охорони навколишнього природного середовища».

Стан навколишнього природного середовища в даний час характеризується як відносно стабільний. На основі висновків доповіді Департаменту екології та природних ресурсів Закарпатської ОДА відзначається тенденції до покращення факторів навколишнього середовища на території області і району.

Проектом не передбачено розміщення на території ДПТ об'єктів, що можуть здійснювати негативний вплив на умови проживання в проєктованому кварталі. Територія повинна бути належним чином благоустроєна та освітлена. Замощення вулиць і проїздів асфальтобетон, пішохідної частини - фігурні елементи мощення.

В даному розділі проаналізовані фактори, що впливають на основні компоненти навколишнього середовища: повітряний і водний басейни, ґрунти, рослинність.

На основі цього визначені заходи, направлені на охорону компонентів навколишнього середовища від забруднення.

При розробленні детального плану прийняті архітектурно-планувальні рішення,

що забезпечують ефективний захист навколишнього середовища:

-інженерна підготовка території, яка забезпечує відвід поверхневих вод;

-запроектовано мережу фекально-господарської та дощової каналізації;

Відповідно до нормативно-правової бази України було прийнято ряд зобов'язань:

- пріоритетність вимог екологічної безпеки, обов'язковість додержання екологічних стандартів, нормативів та лімітів використання природних ресурсів;
- виконання ряду заходів, що гарантують екологічну безпеку середовища для життя і здоров'я людей, а також запобіжний характер заходів щодо охорони навколишнього природного середовища;
- планова діяльність не передбачає суттєве вилучення будь-якого невідновного ресурсу;
- проектне спрямування на збереження просторової та видової різноманітності і цілісності природних об'єктів і комплексів;
- узгодження екологічних, економічних та соціальних інтересів суспільства на основі поєднання міждисциплінарних знань екологічних, соціальних, природничих і технічних наук та прогнозування стану навколишнього природного середовища в рамках проведення процедури Стратегічної екологічної оцінки проекту детального плану території було обґрунтовано;
- забезпечення загальної доступності матеріалів детального плану території та самого звіту СЕО відповідно до вимог Закону України "Про доступ до публічної інформації" шляхом надання їх за запитом на інформацію, оприлюднення на веб-сайті органу місцевого самоврядування, у тому числі у формі відкритих даних, на єдиному державному веб-порталі відкритих даних, у місцевих періодичних друкованих засобах масової інформації, у загальнодоступному місці приміщення органу місцевого самоврядування, що розкриває питання щодо гласності і демократизму при прийнятті рішень, реалізація яких впливає на стан навколишнього природного середовища, формування у населення екологічного світогляду, у звіті СЕО надання інформації щодо обґрунтованого нормування впливу планової діяльності на навколишнє природне середовище;
- компенсація шкоди, заподіяної порушенням законодавства про охорону навколишнього природного середовища;
- оцінка ступеню антропогенної змінності територій, сукупної дії факторів, що негативно впливають на екологічну обстановку;
- поєднання заходів стимулювання і відповідальності у справі охорони навколишнього природного середовища;
- використання отриманих висновків моніторингу та комплексу охоронних заходів об'єкту для виконання можливостей факторів позитивного впливу на охорону довкілля.

Транскордонний вплив під час реалізації планованої діяльності відсутній. У порівнянні з нульовою альтернативою вплив на довкілля оцінюється як незначний, оскільки, як зазначалося вище, він буде обумовлений впливом існуючих незмінних факторів. Рівень утилізації відходів, що є важливим індикатором регіонального

розвитку, може залишитися нанезмінному рівні.

8. ОПИС НАСЛІДКІВ ДЛЯ ДОВКІЛЛЯ, У ТОМУ ЧИСЛІ ДЛЯ ЗДОРОВ'Я НАСЕЛЕННЯ, У ТОМУ ЧИСЛІ ВТОРИННИХ, КУМУЛЯТИВНИХ. СИНЕРГІЧНИХ. КОРОТКО-, СЕРЕДНЬО- ТА ДОВГОСТРОКОВИХ (1, 3- 5 ТА 10-15 РОКІВ ВІДПОВІДНО. А ЗА НЕОБХІДНОСТІ - 50-100 РОКІВ). ПОСТІЙНИХ І ТИМЧАСОВИХ. ПОЗИТИВНИХ І НЕГАТИВНИХ НАСЛІДКІВ

Згідно «Методичних рекомендацій із здійснення стратегічної екологічної оцінки документів державного планування» затверджених Наказом Міністерства екології та природних ресурсів України від 10.01.2011 №29) наслідки для довкілля, у тому числі для здоров'я населення - будь які ймовірні наслідки для флори, фауни, біорізноманіття, ґрунту, клімату, повітря, води, ландшафту (включаючи техногенного), природних територій та об'єктів, безпеки життєдіяльності населення та його здоров'я, матеріальних активів, об'єктів культурної спадщини та взаємодія цих факторів.

Вторинні наслідки - вигоди, які полягають у широкому залученні громадськості до прийняття рішень та встановлення прозорих процедур їх прийняття.

Кумулятивні наслідки - нагромадження в організмах людей, тварин, рослин отрути різних речовин внаслідок тривалого їх використання.

Ймовірність того, що реалізація ДПТ призведе до таких можливих впливів на довкілля або здоров'я людей, які самі по собі будуть незначними, і в сукупності матимуть значний сумарний (кумулятивний) вплив на довкілля • є *незначною*.

Синергічні наслідки - сумарний ефект, який полягає у тому, що при взаємодії 2-х або більше факторів їх дія суттєво переважає дію кожного окремо компонента.

Коротко-та середньострокові наслідки (1, 3-5, 10-15 років) наразі відсутні.

Вплив на атмосферне повітря. В результаті реалізації планованої діяльності передбачається незначне збільшення викидів забруднюючих речовин в атмосферне повітря.

Вплив на водні ресурси. Планована діяльність передбачає не суттєвий вплив на водні ресурси виконання заходів, реалізація яких не призведе до збільшення обсягів скидів забруднених вод у поверхневі води.

Відходи. Планова діяльність не передбачає виконання заходів, реалізація яких призведе до збільшення обсягів утворення відходів

Вплив на земельні ресурси. Внаслідок реалізації планованої діяльності не передбачається змін у топографії або в характеристиках рельєфу, поява таких загроз, як землетруси, зсуви, селеві потоки, провали землі та інші подібні загрози.

Вплив на біорізноманіття та рекреаційні зони. В плановій діяльності не передбачається реалізація завдань, які можуть призвести до негативного впливу на біорізноманіття та рекреаційні зони.

Вплив на культурну спадщину. Реалізація планованої діяльності не призведе до негативного впливу на наявні об'єкти історико-культурної спадщини.

Вплив на населення та інфраструктуру. Планова діяльність не передбачає появу нових ризиків для здоров'я населення.

Екологічне управління, моніторинг. Планова діяльність не передбачає послаблення правових і економічних механізмів контролю в галузі екологічної безпеки.

При проведенні планової діяльності буде можливе під час здійснення моніторингу атмосферного повітря, а точніше узагальнених даних про склад та обсяги викидів забруднюючих речовин; оцінки рівня та ступеня небезпечності забруднення для довкілля та життєдіяльності населення; оцінки складу та обсягів викидів забруднюючих речовин.

Кумулятивний вплив. Ймовірність того, що реалізація планової діяльності призведе до таких можливих впливів на довкілля або здоров'я людей, які самі по собі будуть незначними, але у сукупності матимуть значний сумарний (кумулятивний) вплив па довкілля, є *незначною*.

Реалізація планованої діяльності буде мати позитивний вплив па соціально - економічний розвиток території та незначний вплив на довкілля.

9. ЗАХОДИ, ЩО ПЕРЕДБАЧАЄТЬСЯ ВЖИТИ ДЛЯ ЗАПОБІГАННЯ ЗМЕНШЕННЯ ТА ПОМ'ЯКШЕННЯ НЕГАТИВНИХ НАСЛІДКІВ ВИКОНАННЯ ДОКУМЕНТАДЕРЖАВНОГО ПЛАНУВАННЯ

Зважаючи на державну політику в галузі енергозбереження, забезпечення екологічної безпеки, раціонального використання природних ресурсів, при будівництві об'єкту доцільно максимально повно використовувати сучасні високоефективні еко енергозберігаючі технології та матеріали, зокрема огорожувальні конструкції з мінімальним коефіцієнтом теплопровідності, інженерне обладнання з високим коефіцієнтом корисної дії, тощо.

Перелік і стисла характеристика проектних рішень, комплекс яких включає:

- ресурсозберігаючі заходи - збереження і раціональне використання земельних та водних ресурсів, повторне їх використання та ін.;
- планувальні заходи - функціональне зонування, організація санітарно-захисних зон та санітарних розривів, озеленення та ін.;
- відновлювальні заходи - технічна і біологічна рекультивация, нормалізація стану окремих компонентів навколишнього середовища тощо;
- захисні заходи:

Для попередження та захисту об'єктів необхідно проведення наступних попереджувально-захисних заходів:

- посилення режиму безпеки шляхом встановлення систем відео спостереження та охоронної сигналізації;
- передбачити освітлення прилеглої території в нічний час - компенсаційні заходи (при необхідності) - компенсація незворотного збитку від планованої діяльності шляхом проведення заходів щодо рівноцінного поліпшення стану природного, соціального і техногенного середовища в іншому місці і/або в інший час, грошове відшкодування збитків.

На всіх етапах реалізації ДПТ проектні рішення будуть здійснюватись в

відповідності з нормами і правилами охорони навколишнього середовища і вимог екологічної безпеки, в тому числі вимоги Закону України «Про охорону земель»; Закону України «Про охорону навколишнього природного середовища»; Закону України «Про охорону атмосферного повітря» тощо.

- охоронні заходи - передбачити систему моніторингу зі спостереженням за технічним станом обладнання, за станом ґрунтів та здійснення контролюють за дотриманням ГДВ забруднюючих речовин в атмосферному повітрі у зоні впливу планової діяльності.

Передбачити дотримання санітарних розривів (санітарно-захисні зони) від джерел шкідливості до житлової забудови, громадських та інших установ, прирівняних до них об'єктів згідно вимог ДСП планування та забудови населених пунктів. Необхідно передбачити для будівництва використання матеріалів, дозволених до застосування Міністерством охорони здоров'я України. Забезпечити відповідність питної води, яка призначена для забезпечення потреб, вимогам ДсаН ПІН 2.2.4.171-10"Гігієнічні вимоги до води питної, призначеної для споживання людиною".

10. ОБГРУНТУВАННЯ ВИБОРУ ВИПРАВДАНИХ АЛЬТЕРНАТИВ, ЩО РОЗГЛЯДАЛИСЯ, ОПИС СПОСОБУ, В ЯКИЙ ЗДІЙСНЮВАЛАСЯ СТРАТЕГІЧНА ЕКОЛОГІЧНА ОЦІНКА

З метою розгляду альтернативних проектних рішень та їх екологічних наслідків під час стратегічної екологічної оцінки даного детального плану території, передбачається розглянути «Нульовий сценарій», без впровадження проектних змін.

Альтернатива І: «Нульовий сценарій» - тобто опис, прогнозування та оцінка ситуації у випадку не затвердження зазначеного документа державного планування.

Альтернативи, що розглядалися, та обґрунтування обраної альтернативи

№ п/п	Альтернатива	Ключові складові альтернативи	Ключові переваги та недоліки	Обрана альтернатива та її обґрунтування
1	Нульова альтернатива	Продовження існуючої ситуації	Переваги Відмова від провадження ланованої діяльності не призведе до змін (як негативних, так і позитивних) стану компонентів довкілля. Недоліки Втрата фактора соціально-економічного зростання території. Відмова від затвердження ДПТ не сприятиме просторовому та соціально-економічному розвитку громади.	Рекомендується обрати альтернативу 2 оскільки вона сприятиме просторовому та соціально-економічному розвитку громади.
2	Альтернатива, що розглядається в проекті ДП	Будівництво багатоквартирного	Переваги наявність нової житлової площі для	

		житлового кварталу зі зблокованими секціями	населення громади Недоліки Втручання людини в природні процеси в біосфері, що викликатиме небажані для екосистем антропогенні зміни	
3	Альтернатива іншого характеру	Під час розроблення ДПТ та звіту про СЕО здійснювався розгляд виправданих альтернатив проектних рішень.	Переваги Техніко-економічні показники, приведені на стадії детального планування території, орієнтовні і можуть бути уточненні або змінені на наступних стадіях проектування, для отримання містобудівних умов та обмежень і технічних умов на підключення до інженерних мереж. Недоліки Ймовірність існування варіантів, що більше відповідають встановленим цілям екологічної політики на місцевому і регіональному рівні та краще сприяють досягненню сприятливого в санітарно-гігієнічному відношенні середовища та підвищують комфортність проживання населення	

Обґрунтування вибору

Альтернативи іншого характеру відсутні з огляду на необхідність (проведення даної планованої діяльності).

Вибір даного ДПТ проведено з урахуванням доцільності розміщення об'єктів, а також аспектів соціально-економічного розвитку м. Хуст в цілому.

У разі незатвердження документа державного планування, а саме детального плану території, та відмова від реалізації будівництва, призведе до неможливості подальшого розвитку м. Хуст. Цей сценарій може розумітися, як продовження поточних (найчастіше несприятливих) тенденцій щодо стану довкілля.

За даним варіантом подальший стабільний розвиток м. Хуст є, очевидно, проблематичним, і ця альтернатива веде до погіршення екологічної ситуації, неефективного використання земельних ресурсів, хаотичної забудови та вуличної мережі, погіршення ситуації в цілому.

Опис здійснення стратегічної екологічної оцінки

Під час підготовки звіту стратегічної екологічної оцінки визначено доцільність

і прийнятність планової діяльності і обґрунтування економічних, технічних, організаційних, державно-правових та інших заходів щодо забезпечення безпеки навколишнього середовища, а також оцінено вплив на навколишнє середовище в період будівництва та функціонування будівель і споруд, надано прогноз впливу на оточуюче середовище, виходячи із особливостей планової діяльності з урахуванням природних, соціальних та техногенних умов.

Основним критерієм під час стратегічної екологічної оцінки проекту містобудівної документації є її відповідність державним будівельним нормам, санітарним нормам і правилам України, законодавству у сфері охорони навколишнього природного середовища.

Основні методи під час стратегічної екологічної оцінки:

- 1) аналіз слабких та сильних сторін проекту містобудівної документації з точки зору екологічної ситуації, а саме:
 - проаналізовано в регіональному плані природні умови території, яка межує з ділянкою розміщення планової діяльності, включаючи характеристику поверхневих водних систем, ландшафтів (рельєф, родючі ґрунти, рослинність та ін.), гідрогеологічні особливості території та інших компонентів природного середовища;
 - розглянуто природні ресурси з обмеженим режимом їх використання, в тому числі водоспоживання та водовідведення, забруднення атмосферного середовища;
- оцінено можливі зміни в природних та антропогенних екосистемах;
 - проаналізовано склад ґрунтів, рівні залягання підземних вод, особливості гідрогеологічних умов майданчика за результатами інженерно-геологічних вишукувань;
- 2) консультації з громадськістю щодо екологічних цілей; 3) розглянуто способи ліквідації наслідків;
- 4) особи, які приймають рішення, ознайомлені з можливими наслідками здійснення запланованої діяльності;
- 5) отримані зауваження і пропозиції до проекту містобудівної документації;
- 6) проведено громадське обговорення у процесі розробки проекту містобудівної документації.

В ході СЕО проведено оцінку факторів ризику і потенційного впливу на стан довкілля, враховано екологічні завдання місцевого рівня в інтересах ефективного та стабільного соціально-економічного розвитку населеного пункту та підвищення якості життя населення.

9. ЗАХОДИ, ПЕРЕДБАЧЕНІ ДЛЯ ЗДІЙСНЕННЯ МОНІТОРИНГУ НАСЛІДКІВ ВИКОНАННЯ ДОКУМЕНТА ДЕРЖАВНОГО ПЛАНУВАННЯ ДЛЯ ДОВКІЛЛЯ. У ТОМУ ЧИСЛІ ДЛЯ ЗДОРОВ'Я НАСЕЛЕННЯ

Стратегічна екологічна оцінка не завершується після розробки звіту СЕО, а продовжується у вигляді моніторингу змін стану довкілля, здоров'я населення, та

умов його життєдіяльності після впровадження документа державного планування враховуючи вимоги «Порядку здійснення моніторингу наслідків виконання документа державного планування для довкілля, у тому числі для здоров'я населення», затвердженого постановою Кабінету Міністрів України від 16.12.2020 р. № 1272, відповідальним за проведення якого є замовник ДДП - тобто Хустська міська рада.

Моніторинг довкілля - комплексна науково-інформаційна система регламентованих періодичних безперервних спостережень, оцінки та прогнозу змін стану навколишнього природного середовища з метою виявлення наслідків виконання документа державного планування для довкілля, у тому числі для здоров'я населення, забезпечення оцінки ефективності та достатності заходів із запобігання, зменшення та компенсації негативних наслідків, зумовлених виконанням ДДП та вжиття заходів для усунення не передбачених звітом про стратегічну екологічну оцінку негативних наслідків для довкілля, у тому числі для здоров'я населення.

Мета проведення моніторингу - виявляти зміни, котрі мають місце в процесі впровадження ДДП, зокрема негативні зміни та потенційно небезпечні сигнали. Виявлення негативного впливу повинно супроводжуватись впровадженням пом'якшуючих заходів з чітким додержанням норм чинного законодавства.

Моніторинг здійснює замовник ДДП. Для здійснення моніторингу замовник документа державного планування розробляє заходи з урахуванням результатів громадського обговорення, консультацій з органами виконавчої влади у процесі проведення стратегічної екологічної оцінки та транскордонних консультацій (у разі їх проведення). Здійснення таких заходів забезпечує можливість:

- виявлення наслідків виконання документа державного планування для довкілля, у тому числі для здоров'я населення, а саме вторинних, кумулятивних, синергічних, коротко-, середньо- та довгострокових (на один, три-п'ять, 10-15 років, 50-100 років відповідно), постійних і тимчасових, позитивних і негативних наслідків;

- запобігання, зменшення та компенсації негативних наслідків, зумовлених виконанням документа державного планування;

- виявлення не передбачених звітом про стратегічну екологічну оцінку негативних наслідків виконання документа державного планування для довкілля, у тому числі для здоров'я населення.

Зміст конкретних заходів, передбачених для здійснення моніторингу та строки їх виконання:

- сільська рада визначає групу експертів, що відповідальні за здійснення моніторингу, - моніторингову групу, її склад та порядок роботи. Строк виконання: один раз після затвердження ДДП;

- моніторингова група контролює відповідність використання земельних ресурсів відповідно до визначеного Проєктом функціонального призначення

земельних ділянок; строк виконання: один раз на рік протягом всього часу строку дії документа державного планування та через рік після закінчення такого строку;

- моніторингова група перевіряє відповідність розміщень об'єктів відповідно до проектних рішень ДДП, що спрямовані на забезпечення санітарно-гігієнічних вимог в планувальній організації території; строк виконання: один раз на рік протягом всього строку дії документа державного планування (тобто, щороку) та через рік після закінчення такого строку;

- моніторингова група співставляє цільові значення параметрів моніторингу до фактичних значень під час здійснення моніторингу; строк виконання: один раз на рік протягом строку дії документа державного планування (тобто, щороку) та через рік після закінчення такого строку;

- Замовник виконання ДДП - оприлюднює на власному офіційному веб-сайті один раз на рік протягом строку дії документа державного планування та через рік після закінчення такого строку результати моніторингу наслідків виконання документа державного планування для довкілля, у тому числі для здоров'я населення.

Перед початком будівництва буде призначено фахівця, який буде відповідальним за дотримання екологічних та соціальних вимог під час будівельних робіт. Також ця людина буде підтримувати регулярний контакт не тільки із державними контролюючими органами, а й начальником відділу охорони навколишнього природного середовища, начальником відділу охорони праці та особою, відповідальною на підприємстві за зв'язок із громадськістю та корпоративну соціальну відповідальність.

План екологічного моніторингу.

Положення щодо створення системи моніторингу довкілля населеного пункту визначає порядок створення та функціонування системи з урахуванням стану довкілля та природоохоронної діяльності територіальної громади і району в цілому, визначає основні завдання районної системи моніторингу довкілля, суб'єктів системи, їх завдання відповідно до конкретного ресурсу, принципи організації та функціонування системи, взаємовідносини між суб'єктами під час створення та опрацювання системи моніторингу, структуру системи, організаційний механізм її створення.

Запропоноване Положення слід розробити відповідно до Закону України «Про охорону навколишнього природного середовища» та постанови Кабінету Міністрів України від

30.03.98 № 391 «Про затвердження Положення про державну систему моніторингу довкілля».

Система моніторингу довкілля - це система спостережень, збирання, оброблення, передавання, збереження та аналізу інформації про стан довкілля, прогнозування його змін і розроблення науково-обґрунтованих рекомендацій для прийняття рішень про запобігання негативним змінам стану довкілля та дотримання вимог екологічної безпеки.

Екологічний та соціальний моніторинг для об'єкту СЕС буде здійснюватися з метою забезпечення неухильного дотримання вимог законодавства під час її будівництва і експлуатації та втілення всіх заходів щодо мінімізації ймовірних впливів та наслідків на навколишнє природне та соціальне середовище.

Загальною метою моніторингу екологічних та соціальних аспектів даного проекту є забезпечення/гарантування того, що всі заходи пом'якшення та мінімізації впливів та наслідків успішно втілюються та вони є ефективними та достатніми.

Екологічний та соціальний моніторинг також передбачає своєчасне виявлення нових проблем та питань, що викликають занепокоєння. Моніторинг має відбуватись на декількох рівнях та передбачати можливі екологічні загрози та/або виявляти під час його здійснення впливи, що не були передбачені раніше.

Програма екологічного моніторингу буде працювати під час будівництва та експлуатації об'єкту. Вона складається із переліку дій та заходів, кожний із яких має певну мету та ключові індикатори та критерії для оцінки.

Постійний моніторинг буде здійснюватися під час всього життєвого циклу об'єкту: будівництво - експлуатація - виведення із експлуатації.

Моніторинг включає, але не обмежується наступними етапами:

1. Вибір параметрів навколишнього природного та соціального середовища для певних аспектів.
2. Встановлення ключових параметрів моніторингу.
3. Візуальний огляд.
4. Регулярний відбір зразків/проб та їх дослідження.
5. Регулярні опитування та зустрічі із громадою, яка потенційно потрапляє в зону впливу об'єкту планованої діяльності.
6. Аналіз інформації, що була отримана під час моніторингу та за необхідності розробка комплексу заходів, що усувають або максимально пом'якшують вплив об'єкту на навколишнє природне та соціальне середовище.
7. Регулярний перегляд (не менше одного разу на рік) програми моніторингу та її коригування в разі необхідності.

Внутрішній моніторинг.

Перед початком будівництва буде призначено фахівця, який буде відповідальним за дотримання екологічних та соціальних вимог під час будівельних робіт. Також ця людина буде підтримувати регулярний контакт не тільки із державними контролюючими органами, а й начальником відділу охорони навколишнього природного середовища, начальником відділу охорони праці та особою, відповідальною на підприємстві за зв'язок із громадськістю та корпоративну соціальну відповідальність.

Зовнішній моніторинг та оцінка.

Передбачається виконання зовнішнього моніторингу об'єкту силами органів державного нагляду (територіальні органи Державної екологічної інспекції України, Держпродспоживслужби України та Держпраці), місцевого

самоврядування та місцевих громадських об'єднань, представниками кредиторів та інвесторів, в т.ч. залученими аудиторськими компаніями.

Органи державного нагляду здійснюватимуть моніторинг та контроль підприємства шляхом проведення планових та позапланових перевірок із залученням інших зацікавлених сторін.

Органи місцевого самоврядування та місцеві громадські об'єднання мають право долучатись до контролюючих органів або відвідувати об'єкт самостійно відповідно до вимог біобезпеки, що встановлені на підприємстві будуть публікувати на власному сайті скан - копії результатів лабораторних досліджень параметрів навколишнього середовища, що виконуються в рамках моніторингу, не пізніше ніж через 5 (п'ять) робочих днів після отримання їх оригіналів.

У разі, коли під час здійснення моніторингу виявлено не передбачені звітом про стратегічну екологічну оцінку негативні наслідки виконання документа державного планування для довкілля, у тому числі для здоров'я населення, замовник вживає заходів для їх усунення, а також подає органу державної влади або органу місцевого самоврядування, який затвердив документ державного планування, пропозиції щодо внесення змін до такого документа з метою усунення негативних наслідків. У такому разі зміни, що вносяться до документа державного планування, підлягають стратегічній екологічній оцінці.

Замовник протягом п'яти робочих днів з дня затвердження документа державного планування розміщує на власному офіційному веб-сайті заходи, передбачені для здійснення моніторингу, і письмово повідомляє про це Міндовкілля.

10. ОПИС ЙМОВІРНИХ ТРАНСКОРДОННИХ НАСЛІДКІВ ДЛЯ ДОВКІЛЛЯ, У ТОМУ ЧИСЛІ ДЛЯ ЗДОРОВ'Я НАСЕЛЕННЯ (за наявності)

Транскордонний вплив під час реалізації планованої діяльності відсутній. У порівнянні з нульовою альтернативою вплив на довкілля оцінюється як незначний, оскільки, як зазначалося вище, він буде обумовлений впливом існуючих незмінних факторів. Рівень утилізації відходів, що є важливим індикатором регіонального розвитку, може залишитися нанезмінному рівні.

Транскордонні наслідки для довкілля, у тому числі для здоров'я населення – відсутні.

11. РЕЗЮМЕНЕТЕХНІЧНОГО ХАРАКТЕРУ(РНХ),ІНФОРМАЦІЇ, ПЕРЕДБАЧЕНОЇ ПУНКТАМИ 1 - 9 ЦІЄЇЧАСТИНИ, РОЗРАХОВАНИХ НА ШИРОКУ АУДИТОРІЮ

У Звіті з стратегічної екологічної оцінки “ Детальний план території з метою визначення планувальної організації просторової композиції і параметрів забудови земельної ділянки в м. Хуст, вул. Львівська, №239Е Хустського району, Закарпатської області ”, проведено оцінку впливів на довкілля об'єктів планованої діяльності в регіоні його розміщення.

Даний документ • Резюме нетехнічного характеру (РНХ) • містить коротку інформацію про потенційні екологічні та соціальні наслідки, які мають відношення до запропонованої діяльності.

Також пропонуються відповідні заходи по зниженню негативних екологічних та соціальних наслідків, що можуть виникнути в процесі будівництва та експлуатації об'єкту планованої діяльності.

Найбільш вразливою складовою планової діяльності, що зазнає негативного впливу - це викиди в атмосферне повітря від роботи автотранспорту та будівельної техніки.

Все вищенаведене свідчить про зовсім незначний вплив планових об'єктів на стан атмосферного повітря.

Цей документ (РНХ) буде розмішений для ознайомлення і для надання коментарів. Будь-яка особа може надати свої зауваження та рекомендації щодо екологічних, соціальних та інших аспектів цього проекту до органу місцевого самоврядування або до власника об'єкта планової діяльності.